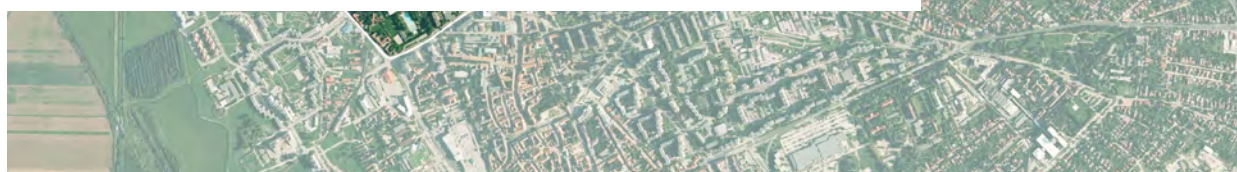


### III. ÖRÖKSÉGVÉDELMI VIZSGÁLAT VÁROSRESZENKÉNT



#### III. 2. FELSŐVÁROS

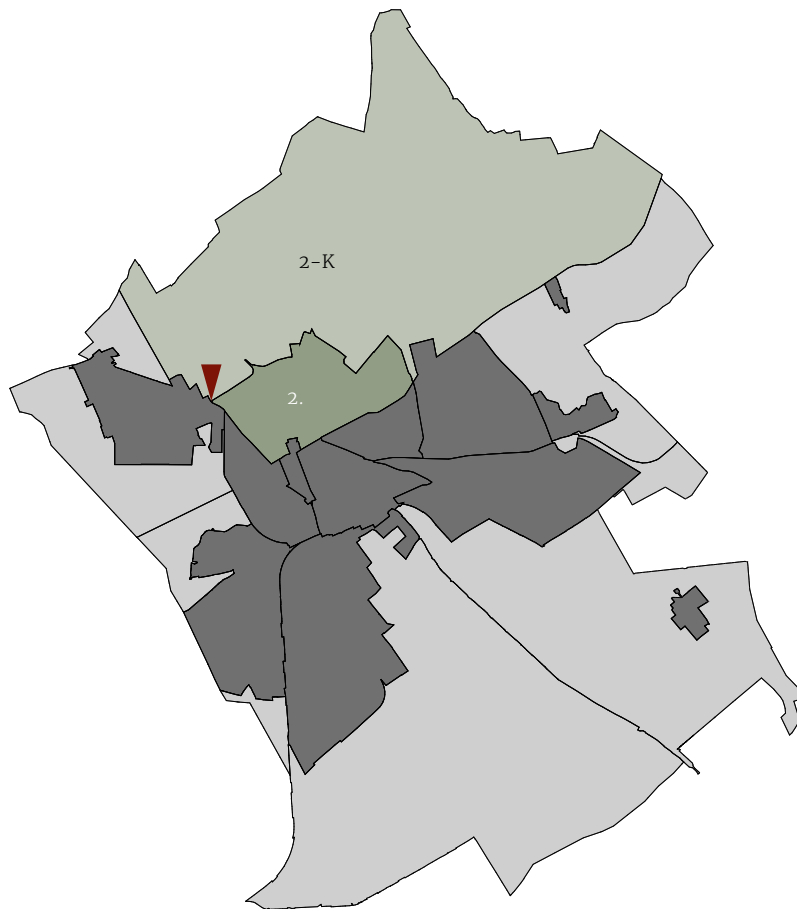


## III. 2/2. FELSŐVÁROS és külterülete tartalomjegyzék

### TARTALOMJEGYZÉK

- 2/1. Címlap
- 2/2. Tartalomjegyzék
- 2/3. Felsőváros és külterülete határai
- 2/4. Felsőváros és külterülete településszerkezeti kialakulása
- 2/5. Felsőváros és külterülete védett örökségi értékei
  - 2/5.1. Régészeti örökségi értékek
    - 2/5.1.1. Régészeti lelőhelyek térképe
    - 2/5.1.2. Régészeti lelőhelyek ismertetése
  - 2/5.2. Országosan védett építészeti örökségi értékek
    - 2/5.2.1. Műemléki védett értékek térképe
    - 2/5.2.2. Műemléki védett értékek ismertetése
    - 2/5.2.3. Műemléki védelemre javasolt értékek
  - 2/5.3. Helyi védett építészeti örökségi értékek
    - 2/5.3.3. Helyi védelemre javasolt értékek
- 2/6. Felsőváros és külterülete hatásvizsgálat
- 2/7. Felsőváros és külterülete értékvédelmi terv

### III. 2/3. FELSŐVÁROS és külterülete határai



#### **FELSŐVÁROS BELTERÜLETI HATÁRAI:**

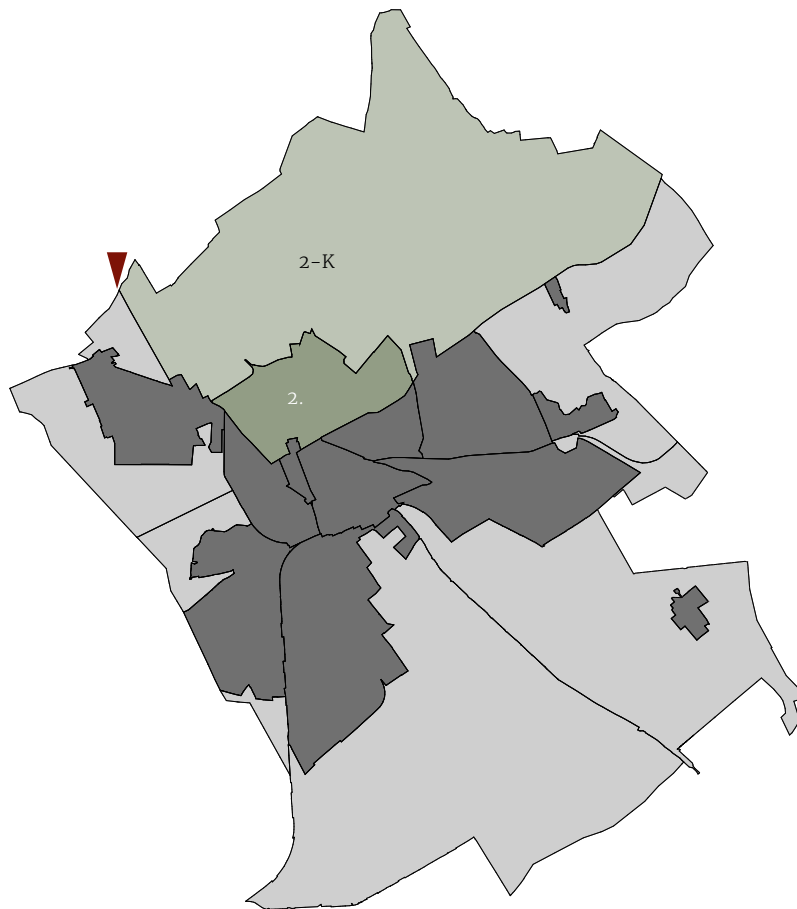
(a piros jeltől kezdve, az óra járásával azonos irányban)

- Szárazréti körforgalmi csomópont
- 8-as elkerülő út belterületi szakasza a Móri úti kétszintes csomóponttal
- 8-as elkerülő út külterület felőli oldalán meglévő vállalozási területek és fejlesztési területeik, valamint az ipari parkok külső telekhatárai – HÉSZ szerint
- Aszalvölgyi árok
- Berényi út
- Szekfű Gyula utca
- Ányos Pál utca
- Dózsa György út
- Móri út
- Honvéd utca
- Malom utca
- Mészöly Géza utca
- Ybl Miklós utca
- Mátyás király körút északi szakasza
- Schwäbisch Gmünd utca
- Palotai út

### III. 2/3. FELSŐVÁROS és külterülete határai



### III. 2/3. FELSŐVÁROS és külterülete határai



#### FELSŐVÁROS KÜLTERÜLETI HATÁRAI:

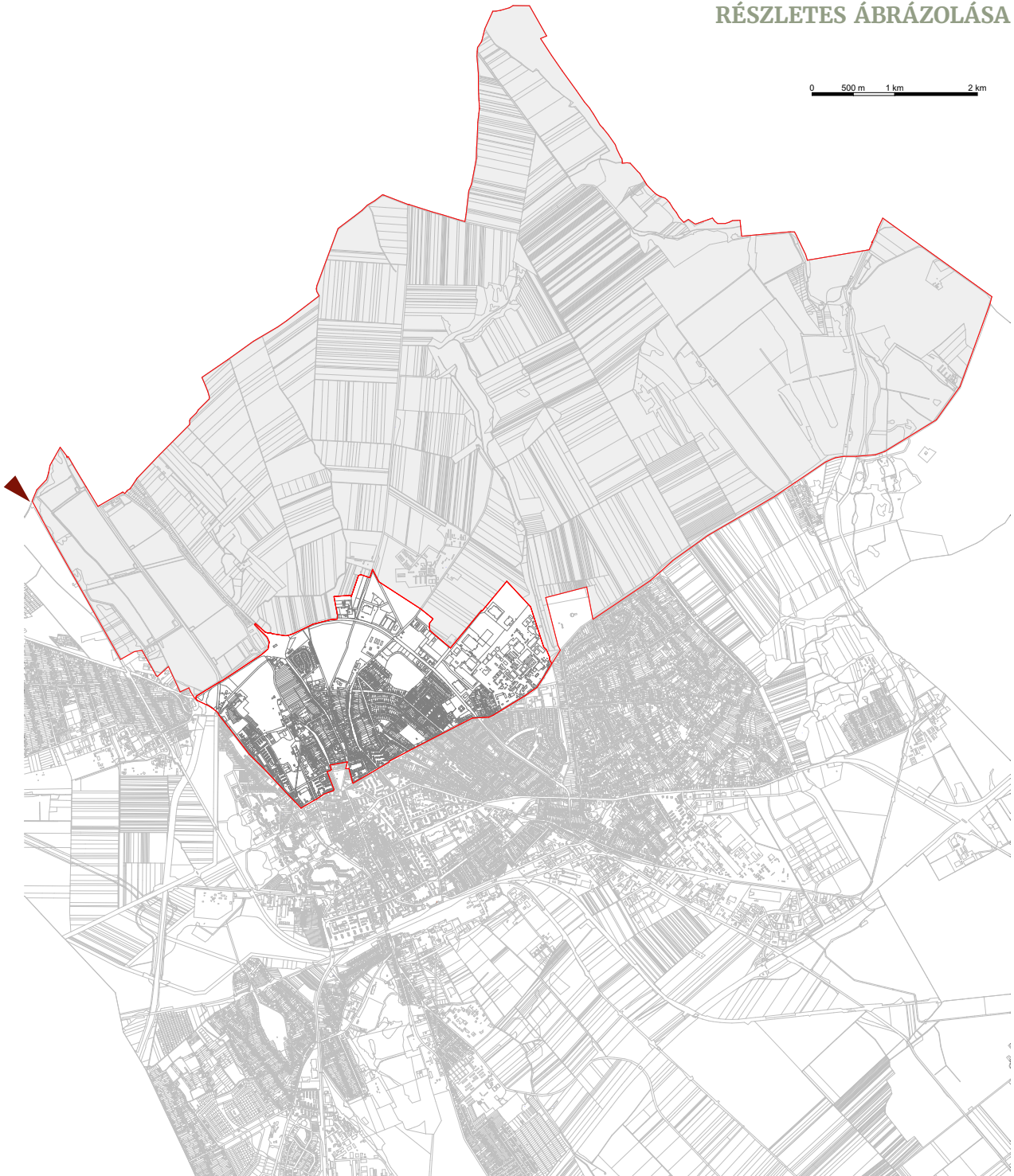
(a piros jeltől kezdve, az óra járásával azonos irányban)

- Mohai közigazgatási határ
- Sárkeresztesi közigazgatási határ
- Zámolyi közigazgatási határ
- Pátkai közigazgatási határ
- Pákozdi közigazgatási határ
- 811 sz. főút Lovasberény, Bicske felé
- Béla út
- Öreghegy belterületi határ (temető körül)
- Felsőváros belterületi határ - HÉSZ szerint
- Szárazrét-Feketehegy belterületi határ - HÉSZ szerint
- Komáromi vasútvonal

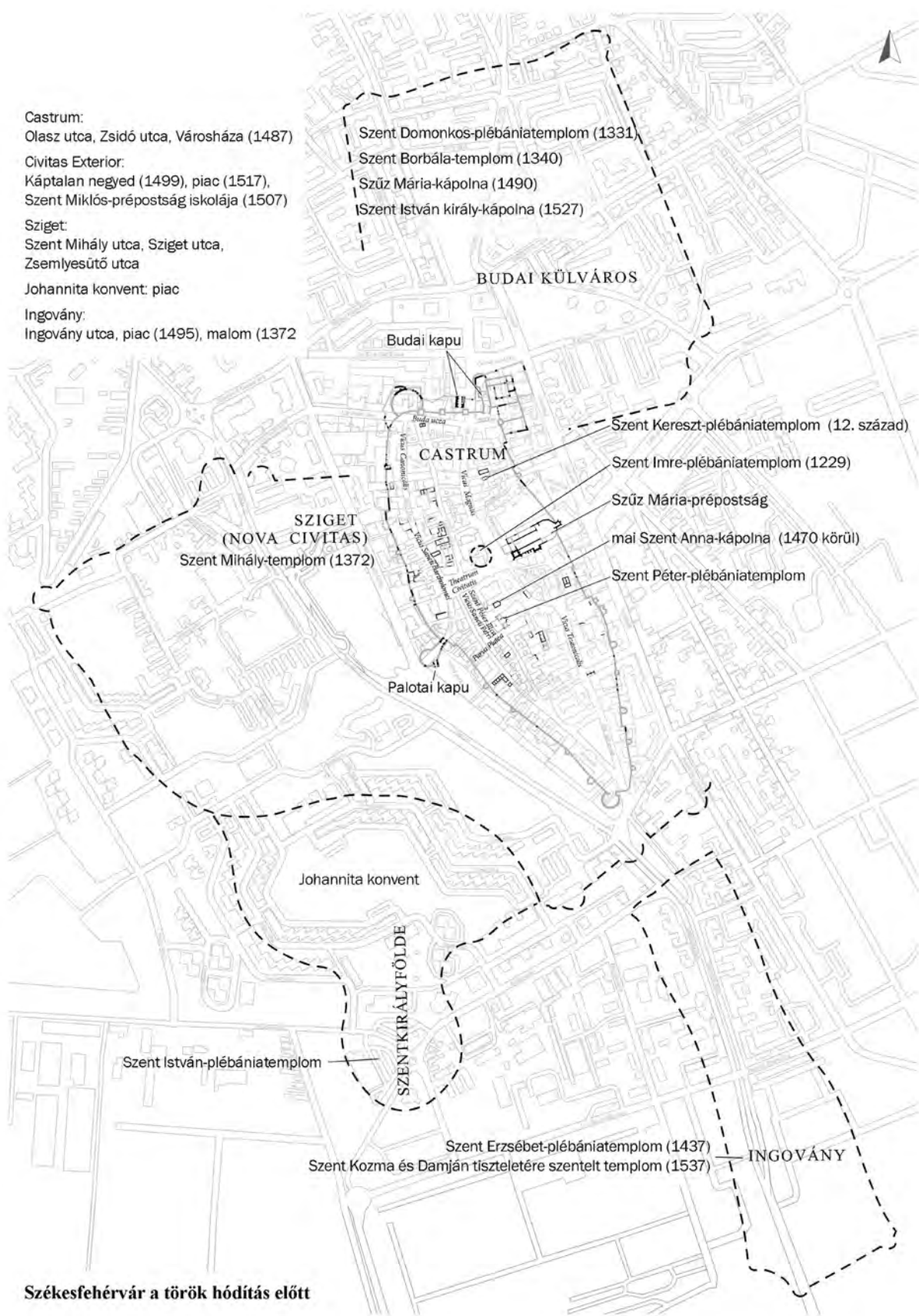
### III. 2/3. FELSŐVÁROS és külterülete határai

#### KÜLTERÜLETI HATÁROK RÉSZLETES ÁBRÁZOLÁSA

0 500 m 1 km 2 km



### III. 2/4. FELSŐVÁROS és külterülete településszerkezeti kialakulása



#### BUDAI KÜLVÁROS (CIVITAS EXTERIOR)

A térképet rajzolta: Branczeiz Zsuzsanna

### III. 2/4. FELSŐVÁROS és külterülete településszerkezeti kialakulása

#### BUDAI KÜLVÁROS (CIVITAS EXTERIOR)

##### A KÜLVÁROS TÖRTÉNETI LEÍRÁSA

A váron kívül legkorábban létrejött településnek *Civitas Exterior/Suburbium* (Budai külváros) tekinthető, amelyet a Szent Miklós-prépostság alapítása (1215 előtt) és a latinok megtelepedése (11. század 2. fele) támaszt alá. A középkori belvárostól északra, a győri és a budai útvonal ebben a külvárosban futott össze az 1601. évi francia metszet és La Vergne térképe alapján.

Az erődített külvárost és részben a kívül rekedt településrészeket Wilhelm Dilich 1600 körül készült látképe<sup>1</sup>, az 1601. évi olasz alaprajzi vázlat<sup>2</sup> és francia metszet<sup>3</sup>, az 1689-ben készült La Vergne-féle alaprajzok<sup>4</sup> az 1691. évi német nyelvű városalaprajz<sup>5</sup> és az 1730 körül készített vázlatos városalaprajz ábrázolják, középkori szerkezete, esetleges objektumaik ezek alapján rekonstruálható.

A Dr. Koch László utca – Mátyás király körút – Ybl Miklós-lakótelep – Mészöly Géza utca – Malom utca – Honvéd utca – Csitány G. Emil utca – Virág Benedek utca – Szekfű Gyula utca – Semmelweis Ignác utca – Mancz János utca – Ősz utca – Kígyó utca – Várkörút közötti területet foglalta magába a külváros.

A külvárostól északra az 1601. évi francia metszeten rózsáskert látható. Valószínűleg a kiszáradó mocsár tette lehetővé azt, hogy szántókat alakítottak ki a külváros területének egy részén a La Vergne-féle városalaprajz alapján. Legelők korábban is léteztek a város környékén, mert itt említik 1514-ben Olasz Mihály fehérvári polgár ökreit.

A külváros megnevezése/megjelölése csak a 14. századtól kezdve maradt fenn a forrásokból: *Suburbium* – 1331; *Civitas Exterior* – 1406; 1471; 1478; 1479–1487. A településrész hódoltság kori neve *Beslu* (ötös) város, illetve *Beslia* (török lovas alakulatok egyik neve), amelyet 1543. szeptember 2-án foglaltak el a törökök. A 16. század végén kiürítették a területet és átalakították katonai célokra.

Az 1601. évi olasz alaprajzi vázlaton már *Borgo buda* (1601), később, az újabb területi gyarapodása folytán, *Grosen vor Stadt* (1738) a neve, majd újra *Ofner Vorstadt* (1770 k.), illetve *Suburbium Budense* (1797) néven feliratozták.

Evlia Cselebi 1664 körül részletesen leírja ezt a külterületet: „*Besli külváros. A Budai kapun kívül északra a keresztények idejében kétezer házból (!) álló külváros volt. Mostanában néhányszor ostromot állott ki, s mivel a hitetlenek egyszer-kétszer a várost e külváros felől foglalták el, azért elpusztult. Jelenleg mintegy száz háza, egy dzsámija s egy kolostora maradt meg. A körülötte levő palánknak nyoma sem maradt, csársijának, bazárjának sincs semmi nyoma. E Besli város keleti részén egy ágyúlövés távolságra levő helyeknek összes dombjain és hegyein kétezer szőlőkert van.*”

A külváros középkori és török kori épületeit a 18. századi és azt követő beépítések nyomtalanul elpusztították.



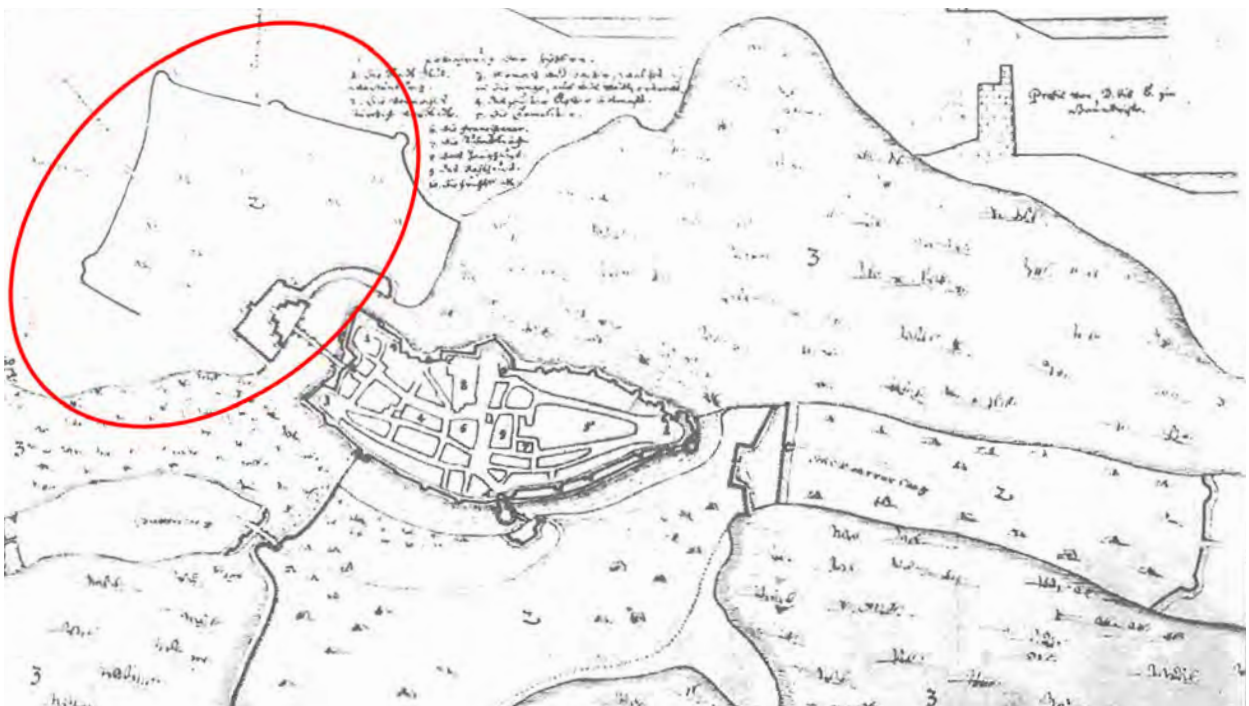
<sup>1</sup> Wilhelm Dilich. Székesfehérvár látképe (1600 körül)



### III. 2/4. FELSŐVÁROS és külterülete településszerkezeti kialakulása



<sup>4</sup> La Vergne-féle felmérés, 1689



<sup>5</sup> 1691. évi német városalprajz

### III. 2/4. FELSŐVÁROS és külterülete településszerkezeti kialakulása

#### AZ EGYKORI BUDAI KÜLVÁROS A TÖRÖK KOR UTÁN – 18. SZÁZAD

Székesfehérvár a török megszállás alól 1688. május 19-én szabadult fel, ettől az időponttól számítható a mai északi külváros, a Felsőváros felépülése. Az új település helyszíne nem azonos a hajdani Budai külvárossal, mutatja ezt az is, hogy neve is Felsővárosra változott, hiszen a névadó, a Budai kapu elvesztette funkcióját, sőt az új Budai út is elkerülte. Az egykor árkokkal, palánkokkal megerősített külvárosi terület a vásárállás céljait szolgálta. Akkoriban a hatalmas Vásárteret a mai Ybl Miklós utcától a Széna térig terjedő szabad területet jelentette. Az új külváros ezt szinte körbefogva települt a 18. század folyamán. Az új városrészt már 1723-ban Felsővárosként említik.

Miután a város 1703 októberében visszakapta régi kiváltságait, a felsővárosi városmajor a város gazdasági központjává vált. A be-települt német és a részben környező uradalmakból jött magyar földművelő családok elsősorban a bevezető utak mentén építették ki falusias portáikat. A város útjai e külvároson át a Vásártérből ágaztak ki a környező települések irányába, ez hozta létre a Felsőváros sugaras úthálózatát. Már az első térképek kiterjedt külvárost ábrázolnak, még Budai városrész névvel (1797. *Suburbium Budense*), a Mór, Csákberény, Zámoly, Lovasberény illetve Buda felől becsatlakozó utak melletti házsorokkal. Tipikus paraszti jellegű település alakult ki, jobbra széles marhahajtó utakkal, központjában megépült már a mai felsővárosi templom elődje.

A városrész történelmi múltra visszatekintő, jelentős agyagbányákkal, téglaegetőkkel rendelkezett, elsősorban a keleti külterületén. Az 1700-as évek súlyos pestisjárványai nehezítették az újjáépítést. A Felsőváros távolabbi részén a Pestispincéket és a Gugás-dűlőt jelölték ki a betegek elkülönítésére, az áldozatok eltemetésére.

#### TERJESZKEDÉS A 19. SZÁZADBAN

Az 1800-as évek elején a Sárvíz lecsapolására egyesületet alakítottak, mert a vízfolyások és csatornák nehezítették az utcák kialakítását. A Kincsesbánya felől érkező Gaja-patak mentén továbbra is működtek a város középkori eredetű malmai. A város ivóvizét a középkortól a felsővárosi Királykút biztosította az Aszalvögyben létesített kutak vizét továbbító új vezeték kiépítéséig.

A ma is álló felsővárosi templom alapkövét 1801-ben tették le a Móra és Zámolyra vezető utak hegyesszögű csatlakozásában. A jelentős részben a felsővárosi lakosság adományaiból készülő klasszicista templom építése négy évtized elmúltával a két torony építésével fejeződött be.

A hatalmas Vásártér az 1800-as évektől fokozatosan csökkent. A területén elsőként a nyugati végében jelöltek ki házhelyeket. Ebből alakult ki a század derekára az igényes városi parkot szegélyező Zichy-ligeti polgári palotasor. A század utolsó évtizedeiben a liget északi sarkában jelentős honvédségi épületeket emeltek. A Felsőváros területe az 1870-es években az Olajmalom utca és a Budai-sorompó körüli területtel bővült, a későbbiekben főként keleti irányba terjeszkedett. A vásárok jelentősége a 20. század elejére végleg megkopott, a város fokozatosan „belakta” a régi vásár- és piactereket, elsősorban jelentős városi közintézmények építésével.

Az 1901. évi népszámlálás szerint a Felsővárosban 7388 fő lakott. Lakosságának döntő része őstermeléssel foglalkozott.



1797. Liptay-féle városalaprész



1826. Wüstinger-féle városalaprész



Pestis-, és Gugásvölgyi pincék  
1829. Wüstinger-féle felmérés

### III. 2/4. FELSŐVÁROS és külterülete településszerkezeti kialakulása

#### BETELEPÜLÉS ÉS VÁLTOZÁS A 20. SZÁZAD ELSŐ FELÉBEN

A századfordulón nagy parcellázások figyelhetők meg a felsővárosi földek határán. A korábban városszéli Csutora–temető is kezdett körbeépülni. 1900-as évektől keleti irányba további házhelyeket parcelláztak. 1920 – Trianon után – tömegesen érkeztek a városba vidékről a nyomorúságtól menekülő, megélhetésre számító családok, sokan a felsővárosi Kiskecskemét részre települtek. A két világháború között a Berényi út felsővárosi oldalán is megjelent munkástelep-építkezésként a Székesfehérvár településszerkezetében új, a természeti adottságoktól független, mérnöki kitűzött, derékszögben kereszteződő utcahálózatra épülő forma, a „telep”. A régi paraszti külvárossal szemben, amely mezőgazdasági és kézműipari kisüzemek udvarait fogta össze, már elkülönültek a munkás-lakónegyedek, a munkástelepeken a mezőgazdasági termelés csupán a kiegészítő házi kertgazdaságra szorítkozott.

A század első évtizedeiben jelentős iskolaépületek és közintézmények épültek a Szekfű Gyula utca mindkét oldalán. A városi strand építkezése, az ún. „Csitáry-éra” egyik legnagyobb beruházása, az 1930-as évek közepén folyt, a Malomcsatorna beboltozása után kialakított, korábban mocsaras terület hasznosításával.

#### AZ 1940-80-AS ÉVEK

Székesfehérvár nagyipari beruházásai stratégiai megfontolásból a lakóterületektől messze, a külterületen valósultak meg, így a Vadásztölténygyár is az egykori felsővárosi agyagbányák helyén. Ezzel magukhoz vonzották a belterület terjeszkedési irányait. Az 1940-es fehérvári városfejlesztési terv a megnövekedő lakásigény miatt a Felsővárosban is további parcellázásokat tervezett, többek között a Csutora temető dűlőben, ahol már a háború alatt megindult a családiházak beépítés. Az Országos Nagycsaládosok Családi Alapítványa által támogatott program megvalósításához, a sokgyermekes családok részére felépült a sorház jellegű ONCSA telep. A II. világháború alatt Székesfehérvár hadműveleti területté vált, a hírhedt zámolyi tankcsata elsősorban a Felsővárost pusztította. A háború minden borzalmát átélték a felsővárosi családok.

A város az újjáépítés első két évtizedében a környező régiókból beáramló emberek tömegeinek letelepítését tűzte ki célul, a beindított nagyipar kiszolgálására. Ezidőben a Felsőváros nem kapott szinte semmilyen fejlesztést.

A sok pusztítás, a paraszti lét háttérbe szorulása, a robbanásszerű nagyüzemi terjeszkedés, a több száz éves organikus fejlődést elsöpítő politikai döntések, mind hozzájárultak, hogy a mai Felsőváros karakterében az ősi úthálózat körül a több száz éves építési hagyomány csak szórványként maradt meg. Jellemzően a 19. század végi, 20. század eleji folyamatok lenyomata.

Eltérően más területektől ugyan nem vált a Felsőváros fő jellemzőjévé, de ez a városszél sem maradhatott lakótelepek nélkül. Az 1960-ban készített városfejlesztési terv (VÁTI) alapján valósult meg a Felsővárosban is, főleg a 70-es években a tömeglakás építkezés, az avultnak minősített régi városszél, tömbök bontásával, nagyrészt házigyári építési technológiával, így jött létre egymástól elszórva a Szedreskerti-, a mai Királykút-, az Ybl- és a Fecskepart lakótelep.



1921. Szathmáry-féle várostérkép

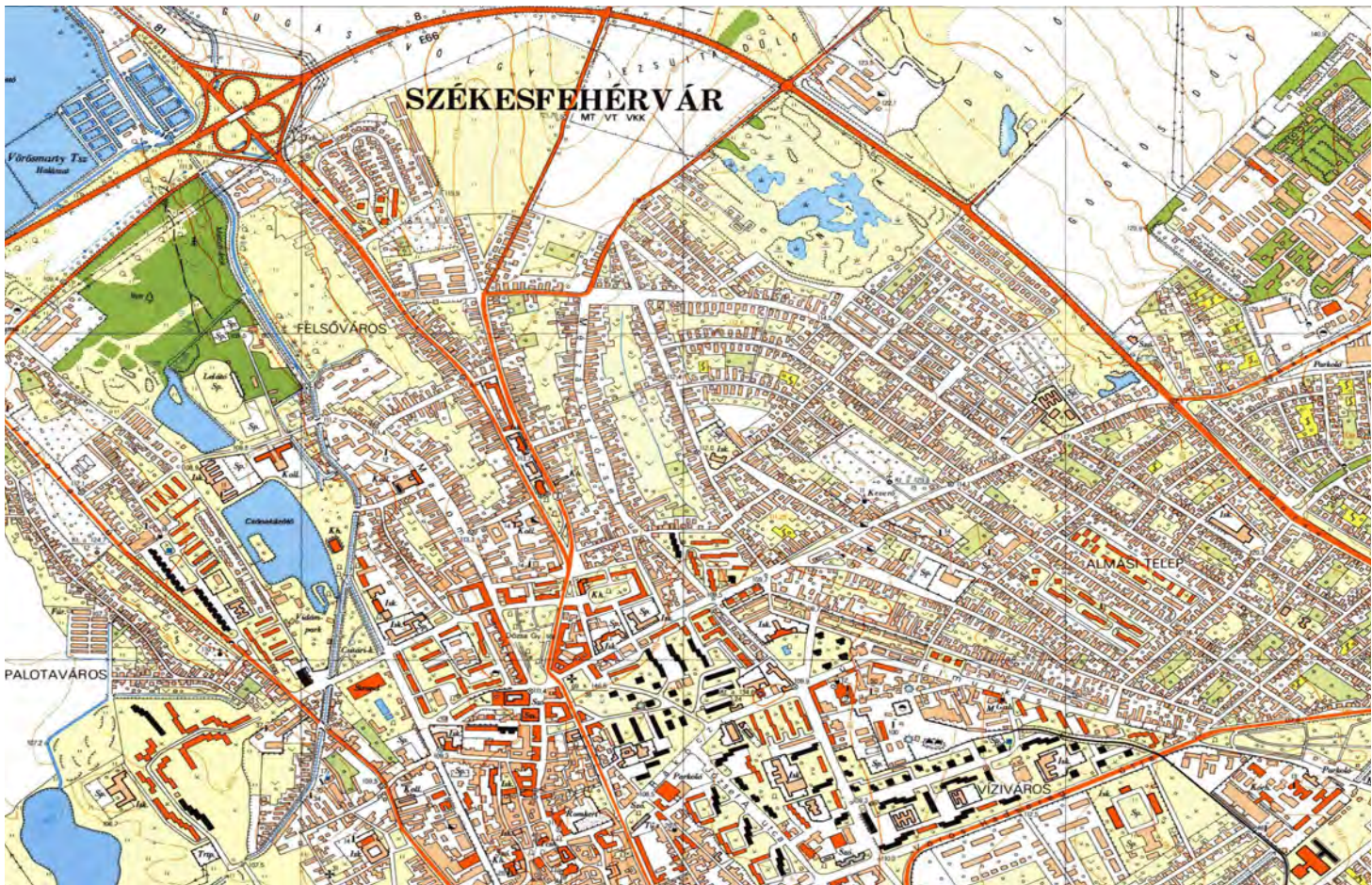


1939. Szathmáry-féle várostérkép



1954. Katonai felmérés

### III. 2/4. FELSŐVÁROS és külterülete településszerkezeti kialakulása



1988. felmérés

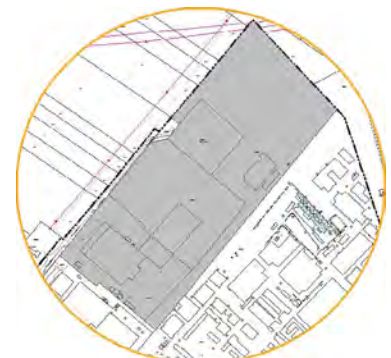
#### A FELSŐVÁROS 1980 UTÁN

Az 1960-as évek erényeként könyvelhető el a Vidámpark-i csónakázató és környezetének zöldövezeti kialakítása. A környék az utóbbi évtizedek során mára népszerű művelődési-, iskola-, és rekreációs sportcentrummá vált.

Felsőváros határán mára kiépült a várost észak felől elkerülő 8-as út, melynek bevezető szakasza érinti a Felsővárost. A külső területeket fokozatosan összefüggő gazdasági területként, Ipari zónák és parkok, vállalkozói és bevásárló központok céljára hasznosítják.

Még az 1940-es években a háborús szükségletek kielégítésére létesült Vadásztölténygyár 3-4 évtizeddel később VIDEOTON-ként már az ország tíz legnagyobb vállalata között szerepelt. Az ezredvég gazdasági válságából való kilábalást követően jött létre a Videoton gyárhoz és a 8-as elkerülő úthoz kapcsolódó Videoton Ipari Park és a szomszédos Visteon Innovációs Ipari Park.

A Felsővároshoz tartozó külterület nagyrészt mezőgazdasági hasznosítású, a pátkai és a pákozdi közigazgatási határ mentén erdőségekkel övezve. Itt található a város vízellátását biztosító Aszalvölgyi vízbázis és a Pénzverővölgyben a Hulladéklerakó telep.



Videoton Ipari Park és  
Visteon Innovációs Ipari Park

### III. 2/5. FELSŐVÁROS és külterülete védett örökségi értékei

A Felsőváros Székesfehérvárnak a legnagyobb kiterjedésű és talán a legzaklatottabb történelmi városrésze. A kora középkorban a királyi székhely pezsgő életű északi külvárosa a Budai külváros (Civitas Exterior) már a 11. század második felében lakott volt, és templomokat, kolostorokat is építettek. Török krónikás szerint a keresztények idejében kétezer házat számoltak. A törökök 1543-ban elfoglalták, majd a század végén kiürítették a területet és Besli külvárosként átalakították katonai célokra. A középkori és török kori épületeit a 18. századi és azt követő beépítések nyomtalanul elpusztították. E kor maradványai már csak a régészet eszközeivel igazolhatók, ezen belül is elsősorban az írásos emlékek és régi térképek alapján.

A 17. század végi újjáépülés helyszíne már nem azonos a hajdani külvároséval. Az egykor erődítményekkel megerősített területből egy hatalmas vásártér lett, és az új külváros, a mai Felsőváros ezt szinte körbefogva települt a 18. század folyamán. A lakosságot járvány tizedelte, és gyakran pusztított a tűzvész. Az üres vásártér a 19. század elejétől fokozatosan beépült. A századfordulón már nyolcezer fő lakta és döntő részük őstermeléssel foglalkozott. Trianon után tömegesen érkeztek szegény vidéki családok, sokan itt telepedtek le, Elindult a kelet felé való terjeszkedés, új telkek osztásával, kis munkáslakások építésével. A második világháború Székesfehérváron a Felsővárosban okozta a legnagyobb pusztítást. A szocialista tömeglakás építés viszont megkímélte ezt a területet, de egyéb fejlesztést sem kapott.

A fenti vázlatos történet ismeretében nincs mit csodálkozni azon, hogy ezen a hatalmas területen csak néhány épített érték élvez országos védelmet, de tanulmányunk is ad további javaslatot. Meg kell jegyezni, hogy néhány fontos megmaradt értéket magunk hagytunk elpusztulni. A helyi védelem eszközeivel azonban ezen a területen is megóvhatók az utóbbi kétszáz év, sőt az elmúlt félévszázad épített öröksége.

Jelenleg csupán a Szent Sebestyén teret alkotó térfalak állnak helyi területi védelem alatt.





### III. 2/5.1.1. FELSŐVÁROS és külterülete régészeti lelőhelyek térképe



### III. 2/5.1.2. FELSŐVÁROS és külterülete régészeti lelőhelyek ismertetése

#### A. BUDAI KÜLVÁROS

##### A KÜLVÁROS VÉDMŰVEI (I. TÁBLA)

###### Védőfalak

A *Civitas Exterior* erősítésével kapcsolatban középkori adattal nem rendelkezünk. Az 1601. évi ostromot megörökítő (Montreulx-féle) metszeten a külvárost palánkfal vette körül három oldalról (kelet, észak, nyugat), melyet rondellákkal erősítettek meg. A palánk előtt széles vizesárok húzódott. (II. tábla 1-2. kép)

A Budai külváros északi oldalát kerítő töltések és árkok részleteit lehetett megfigyelni a Honvéd utca északi házsora mentén, továbbá a Malom és a Ybl Miklós utca domborzati viszonya alapján. A településrész egy különálló kapuval rendelkezett a képi források alapján, ami a külváros keleti oldalán nyílt. A középkori elnevezését nem ismerjük, de Buda város nevét viselhette az északról érkező útvonal alapján. Polgár Iván az 1934. évi csatornázási munkálatok során arról számolt be, hogy a Vásártéren egy méter mélyen „*hatalmas falat*” vágtak el, majd ettől nyugatra, egy vékonyabb falrészletre is felfigyelt. A fal leírását nem ismerteti, leletanyagára sem történik utalás. A kapu a mai Ősz utcai lakótelep környékén keresendő.

1543 előtt, a török ostromra készülődő város katonai vezetése egy kisebb, védhetőbb területet (Honvéd utca – Csitári G. Emil utca – Virág Benedek utca – Semmelweis Ignác utca – Rákóczi út – Várkörút – Színház utca – Szabadságharcos út) vett védelem alá árkok és sáncok kiépítésével. A sáncok maradványai a mai napig láthatók az Ybl Miklós utca – Honvéd utca – Csitári G. Emil utca – Virág Benedek utca vonalában, bizonyos szakaszokon.

Lelőhelyszám	Lelőhely-azonosító	Lelőhely neve	Jelenség	Lelőhely kora
102	25445	Zichy liget- Honvéd utca	erődítés, település, temető	középkor, kora újkor
Helyrajzi szám / HRSZ		4010		
177	28653	Mátyás király körút 3.	erődítés	középkor
Helyrajzi szám / HRSZ		218		
208	29116	Budai külváros	település, erődítés	középkor, újkor
Helyrajzi szám / HRSZ		58, 64 72 136		

###### Lelőhelyek védettsége:

A felsorolt lelőhelyek közül egyik sem fokozottan vagy kiemelten védett.

###### Lelőhelyek állapota:

Közművekkel, építkezésekkel bolygatott területek.

##### A KÜLVÁROS SZERKEZETÉNEK RÉSZEI

###### Utcahálózat, terek

A Budai külváros utcarendje nem ismert, mert a külső városrészek estek elsősorban áldozatul a harcoknak, mindössze néhány utca neve ismert az oklevelekből.

A *Budai utca* (1532) a belváros főútvonalának északi folytatása lehetett a külvárosban, mely a kapuról és a Budáról érkező útról kaphatta az elnevezését. A városalaprajzokra támaszkodva a mai Móri úttal azonosítják, azonban a nyomvonalán nem sikerült megfigyelni régészeti maradványait. A késő középkori adatokból ismeretes *Szent Miklós utca* a prépostság közelében kereshető és már az Árpád-kor folyamán is kellett léteznie a prépostság Árpád-kori alapítása (1215 előtt) következtében. A mai Szekfű Gyula utca vonalában keresendő a nyomvonala, de egyelőre ennek régészeti bizonyítéka nem került elő.



### III. 2/5.1.2. FELSŐVÁROS és külterülete régészeti lelőhelyek ismertetése

A *Civitas Exterior* piacáról egy 1517. évi üldözési ügy kapcsán értesülünk, de ennél több információt nem tudunk meg az oklevélből. Az 1601. évi francia metszeten egy sokszögű térrész figyelhető meg, amely alapján a piac itt feltételezhető. Ezt a területet a mai Zichy liget délkéleti részével azonosította Siklósi Gyula.

Lelőhelyszám	Lelőhely-azonosító	Lelőhely neve	Jelenség	Lelőhely kora					
375	88685	Budai külváros <sup>1</sup>	település, erődítés	középkor, kora újkor					
Helyrajzi szám / HRSZ		17, 23, 24,	25, 26, 27,	28/1, 28/2, 29,	30, 31, 32,	33, 34,	35, 36	37,	4224/1,

#### Lelőhely védettsége:

A felsorolt lelőhely nem fokozottan vagy kiemelten védett.

#### Lelőhely állapota:

Közművekkel, építkezésekkel bolygatott terület.

#### Kutak

1689-ben La Vergne egy kutat ábrázolt a Budai kapu előtt, melyet 1601–1647 között, az új Budai kapu kialakításakor, vagy valamelyik átépítése során áshattak. (III. tábla 1. kép)

A Királykút (Mikszáth Kálmán u. 23.) a középkori Budai külvároshoz tartozott, annak erődített részén kívül, északkeleti sarokpontja mellett állt. A kutat gémeskút formájában az 1601. évi francia metszet ábrázolta. Liptay János 1797-ben készített városalapróján (p. *Ipsomet Fons Regius*) már feltűnt a kútház. (III. tábla 2. kép) 1980-ban Siklósi Gyula az épületen belül középkori falmaradványokat és kőlapokkal kirakott járósíntet, kívül 40 cm mélységben a mai járósínt alatt kőburkolatos utcaszíntet tárt fel. Adatai alapján úgy vélte, hogy a Királykút területén kiépített kútház a török kort követően épülhetett fel. (III. tábla 3. kép)

Lelőhelyszám	Lelőhely-azonosító	Lelőhely neve	Jelenség	Lelőhely kora					
229	29137	Mészáros u. – Forgó u. –Koppány u. –Attila u. köze	település	középkor					
Helyrajzi szám / HRSZ		3210, 3348, 3350, 3351, 3352, 3357/1, 3357/2, 3358/1, 3358/3, 3360, 3361, 3362, 3363, 3364, 3365, 3366,	3367, 3368, 3379, 3380, 3381, 3382, 3383, 3384, 3385, 3386, 3387, 3388, 3389, 3390, 3391, 3392,	3393, 3396, 3397, 3479, 3480/1, 3480/2, 3595, 3609, 3610, 3611, 3612, 3613, 3614, 3615, 3616, 3617,	3618, 3619, 3631, 3632, 3633, 3634, 3635, 3636, 3638, 3639/1, 3639/2, 3640, 3641, 3642, 3643, 3644,	3645, 3646, 3647, 3648, 3649, 3650, 3651, 3652, 3653, 3654, 3655, 3656, 3657, 3658, 3659, 3660,	3661, 3662, 3663, 3664, 3672, 3673/2, 3673/3, 3673/4, 3674, 3675, 3676, 3677, 3678, 3679, 3680, 3681,	3682, 3683, 3684, 3685, 3686, 3687, 3688, 3689, 3690, 3691, 3692/1, 3692/3, 3692/4, 3692/5,	3695, 3696, 3697, 3698, 3699, 3700, 3701, 3702, 3736 <sup>2</sup> , 3691, 3692/1, 3692/3, 3692/4, 3692/5, 3693, 3694,

### III. 2/5.1.2. FELSŐVÁROS és külterülete régészeti lelőhelyek ismertetése

#### *Lelőhely védettsége:*

A felsorolt lelőhely nem fokozottan vagy kiemelten védett.

#### *Lelőhely állapota:*

Közművekkel, építkezésekkel bolygatott terület.

#### A KÜLVÁROS KÖZÉPKORI EGYHÁZI INTÉZMÉNYEI

##### *A világi klérus intézményei*

###### *A Szent Miklós-prépostság*

A kutatási eredmények alapján a Szent Miklós-prépostság a Budai külvárosban állt, amelynek alapítója és alapításának ideje nem ismert. A templom *ecclesia hospitalis*ként is működött, amit a városba érkező zarándokok és kereskedők nagy száma tett szükségessé, ezért közvetve létrejött a 12. század első felére tehető. Néhány oklevél a falakon kívül említi a templomot és a kanonoki negyedet. A legkorábbi forrás az egyházi intézményre vonatkozóan II. András 1215. évi adománylevele. 1244-ben IV. Ince pápa a Szent Miklós-prépostság vezetőjének engedélyt adott a lelkipásztori szolgálatra az egyház elszegényedése miatt. Mátyás király, egyházi tisztség adományozásáról szóló, 1474-re keltezett oklevele alapján a prépostság a Szent Péter-egyházzal kánonilag egyesült. Az intézmény épülete a középkori főutca mentén keresendő, a mai Móri út környékén, de erre vonatkozóan régészeti adattal nem rendelkezünk.

###### *A Szent Domonkos-plébániatemplom*

A *Civitas Exterior*ban állt a Szent Domonkos-plébániatemplom, de ennél pontosabb helymeghatározásra jelenleg nincsen mód, mivel a külváros utcahálózata nem ismert, bizonyító erejű régészeti leletek pedig nem láttak napvilágot. A harcok során tudniillik mindig ezek a településrészek estek először áldozatul a pusztításnak. A megnövekedett lakosság révén, a hatékonyabb lelkipásztori munka miatt vált szükségessé a plébánia létrejötte. A templom lokalizálására vonatkozóan két oklevél (1331, 1333) ad támpontot, amelyek alapján az épület a *suburbium*ban állt. A kálvária környékén előkerült csontvázletek esetleg a plébániatemplom temetőjéhez tartozhattak.

###### *A Szent Borbála-templom*

A Budai külvároshoz köthető a forrásokban ecclesiaként szereplő Szent Borbála-templom is, amely az oklevelek alapján a falakon kívül állhatott, de ennél több információval nem rendelkezünk a helyére vonatkozóan. A legkorábban ismert említése 1340-ből származik a Fehérvár közelében lévő Baruch birtok kapcsán. Istvánffy Miklós feljegyzésében a városhoz közeli tölgyfaerdő környékén szerepel a templom. Wathay Ferenc önéletrajzában említést tesz arról, hogy az 1593-as ostrom során „*Szent Borbála asszony harasztya széliben, az almási útnál*” a budai pasa csapatával ütköztek meg.

###### *A Szűz Mária- és a Szent István király-kápolna*

A területen a koronázási szertartások további két helyszíne (Szűz Mária-, Szent István király-kápolna) ismert a forrásokból. Ludovicus Tubero leírja, hogy II. Ulászló a koronázásakor a Szűz Mária-kápolnába ment, amely a városon kívül, széles területen helyezkedett el. Az épület előcsarnokából kilépve bemutatkozott a népnek, miután ünnepi díszbe öltözött. Istvánffy Miklós Fehérvár 1543-as ostromának leírásakor a ferencesek temploma mellett, a Budai kapunál említi a Szűz Mária-kápolnát. Bél Mátyás megemlékezik arról, hogy erős sánc állt a Mária-templomnál, de a külvároson belüli helyére vonatkozóan nem tudunk meg többet. A kutatás a mai Móri út mentére helyezi az épületet, a külvárosból kivezető útnál, de ennél pontosabb meghatározására egyelőre nincsen lehetőség.

A Szent István király-kápolna kapcsán Ursinus Veliustól értesülünk arról, hogy I. Ferdinánd 1527-ben az aransarkantyús vitézek felavatása után a Budai külváros szélén álló épülethez lovagolt Szerémi György udvari káplán Szapolyai János koronázását örökítette meg. Beszámolója szerint a király több főúr és szerb katonák kíséretében a városon kívül fekvő Szent Miklós-szoborhoz lovagolt, ahol négy világtáj felé megtette a kardvágásokat.

### III. 2/5.1.2. FELSŐVÁROS és külterülete régészeti lelőhelyek ismertetése 19

#### *Szerzetesi egyházak*

##### *A Szent Ferenc-kolostor*

A ferences rend egyik középkori magyarországi központja Székesfehérváron volt. A kolostor alapítására vonatkozóan nem rendelkezünk forrással, de az 1230-as évekre tehető a barátok letelepedése a városban. Feltehetően azért a Budai külvárosban létesítettek kolostort, mert ekkor még az „olasz”-ok is itt éltek. 1280-ban IV. László király átépíttette kolostorukat. Az egyházi intézmény helyének és patrocíniumának meghatározásához Istvánffy Miklós feljegyzése nyújt támpontot; e szerint a templomot nagy valószínűséggel Szent Ferenc tiszteletére szentelték fel. A koldulórend a Budáról beérkező főutca és a Külső Budai kapu környékén telepedhetett le.

##### *Az Antiochiai Szent Margit tiszteletére szentelt templom és domonkos kolostor*

A domonkosoknak Székesfehérvárott két intézménye (az Antiochiai Szent Margit tiszteletére szentelt templom és kolostor, valamint a Szűz Mária tiszteletére emelt apácakolostor) működött a Budai külvárosban. Sem pontos helyüket, sem pedig építészeti emlékeiket nem ismerjük. Siklósi Gyula az egykori Nova Civitas területére lokalizálta a rendházat (a mai Palotai úton) és a Szent Margit-templomot (Autóbusz-állomás környékén), de a rendelkezésre álló ismereteink alapján mindezt tévesen tette.

A domonkosok 1221-ben, Bolognában tartott *capitulum generale*-jén nyolc provinciát hoztak létre, köztük a magyart, anélkül, hogy működött volna ekkor a Kárpát-medence területén kolostor. A gyűlést követően Győrbe érkeztek B. Paulus Hungarus és társai, majd az első konventjüket Fehérváron alapították meg. 1231-ben Miskolc nembéli Bors ispán felesége jelentős adományt hagyott a rendház számára, melyet Szent Margit tiszteletére szenteltek. A kolostor helyére nézve 1478-ból kapunk pontosabb információt: „*Domus S. Margarite extra muros oppidi Albaregalis ord. fratrum predicatorum*”.

##### *A Szűz Mária tiszteletére emelt domonkos apácakolostor*

Az apácák az azonos rendű férfikolostor mellett éltek egyazon utcában vagy háztömbben, átlagosan 80 méteres távolságban. Az apácák kolostoráról az első említés 1276-ból származik, mely szerint Sennyei Katalin soror három évig tartózkodott itt. 1280-ban Moys tárnokmester felesége apácák közt élő nővérének több adományt tett. 1365-ben említés történik a szerzetesházról, amelyet Mária mennybemeneteléről neveztek el. Az apácák lakóhelye a külvárosból kivezető út mentén lehetett, mert egy 1458. évi borbeviteli határozat alapján szabadon kereskedhettek, továbbá a forrás a Szent Miklós-prépostság mellett említi az épületet. A kolostor a Budai kapu vagy az északról érkező útvonal mellett állhatott, tehát a mai Móri út és a Havranek utca találkozásánál keresendő, de ennek régészeti bizonyítékai nem kerültek elő.

#### A KÜLVÁROS TÖRÖK KORI VALLÁSI ÉPÜLETEI ÉS SZÍNTEREI

##### *Muszlim imahelyek*

###### *Besli külváros dzsámija*

Evlia Cselebi leírása szerint a Budai külvárosnak 1664 körül már csak egyetlen dzsámija maradt meg. Elképzelhető, hogy La Vergne 1689-ben készült városlaprajza a külváros északi részén, a romos palánkon át vezető úttól keletre ezt az épületet ábrázolja. A négyzetes alaprajzú építmény helye a mai III. Béla király tér délkeleti részén feltételezhető. (IV. tábla 1. kép)

###### *Besli külváros mecsetje*

Evlia Cselebi útleírása szerint ennek a külvárosnak „egy mecsetje [...] maradt meg”. Az imahely helyét nem ismerjük.

###### *Bektasi kolostor*

Evlia Cselebi megemlékezik arról, hogy a „Budai kapun kívül levő Baba-tekke kisebb, de fényes kolostor, mely búcsújáróhely is. Néhai Gázi Szulejmán (pasa, vértanú) ebben a kolostorban van eltemetve.”

### III. 2/5.1.2. FELSŐVÁROS és külterülete régészeti lelőhelyek ismertetése

Maga a kolostor – neve alapján – a Hadzsi Bektas Veli rendjéhez tartozó bektasiké volt. 1689-ben, La Vergne a Budai külváros északi palánkfala mellett, a kivezető út keleti oldalán, nagyobb, enyhén téglalap alakú építményt jelzett várossalaprán, amelyet Siklósi Gyula a derviskolostorral azonosított. (IV. tábla 1. kép)

#### A KÜLVÁROS KÖZÉPKORI ÉS TÖRÖK KORI VILÁGI ÉPÜLETEI

##### Oktatás

A Budai külvárosban fekvő Szent Miklós-prépostsághoz iskola (1504) is tartozott, melynek egyik *scolastica Demetrius de Nathan* volt.

##### Lakóházak és kézművességhez kapcsolódó épületek

2008-ban a Honvéd utca és a Zichy liget közötti zsákutcában végzett leletmentés során négy, faszén égetésére alkalmas kemence részlete került elő, melyeket a 17. század első felében használtak a leletanyag alapján. Köztük az egyiket (belmérete: 100×100×80 cm) a termelésből történő kivonás után személgödörnek használták. A kemencékhez tartozó épület alaprajzi elrendeléséről, járósintjéről a leletmentés során nem került elő információ. (IV. tábla 2. kép)

Lelőhelyszám	Lelőhely-azonosító	Lelőhely neve	Jelenség	Lelőhely kora
103	25446	Honvéd utca – Malom utca – Zichy liget közötti terület <sup>3</sup>	település	római, középkor, kora újkor
Helyrajzi szám / HRSZ		22		

##### Malmok

A Budai külváros nyugati, északnyugati részén, a Gaja patak mentén több malom működött. 1545-ben a defterek malombérletekről tudósítanak. Egy évvel később szintén a malmok javítására fizetnek pénzt. Ahmed bég egykereű malmát (a Hadzsi Bektas kolostor javára) egy 1574–95 között készült, III. Murad-kori adóösszeírás említi. Ugyanitt szerepel Hasszán Boszna és Mohamed bég egykereű malma is. 16. századi adat maradt fenn az egykereű kincstári lőpormalomról.

A mai Fürdő utca – Fürdő sor találkozásánál, a Gaja-patak partján álló malom (Sörház tér 1., 4255/7, 8 hrsz.) egykor a középkori Budai külváros része volt. A bejárati ajtaja felett levő tábla szerint „ERBAVET Anno az 1800” 1800-ban épített serfőző malom helyén a középkorban és a török korban is állott malom, amelyet először az 1691. évi német nyelvű várossalaprán (10. die frugt Müle) jelöltek. (V. tábla 1. kép)

Lelőhelyszám	Lelőhely-azonosító	Lelőhely neve	Jelenség	Lelőhely kora
106	28581	Fürdősor	malom (épület)	középkor, kora újkor
Helyrajzi szám / HRSZ		4391, 4228/2, 4249, 4254, 4256, 4387, 4390/2, 4392/5, 4246/3, 4250, 4255/5, 4257, 4388, 4390/6, 4255/7, 4246/4, 4251/2, 4255/6, 4359/6, 4389/3, 4389/1, 4255/8, 4247/1, 4252, 4255/7, 4385, 4389/5, 4227, 4248/2, 4253, 4255/8, <sup>4</sup> 4386, 4390/1,		
337	53372	Sörház	település	őskor, középkor
Helyrajzi szám / HRSZ		4255/7, 4255/8		

##### Lelőhely védettsége:

A felsorolt lelőhelyek nem fokozottan vagy kiemelten védettek.

### III. 2/5.1.2. FELSŐVÁROS és külterülete régészeti lelőhelyek ismertetése

**Lelőhely állapota:**

Közművekkel, építkezésekkel bolygatott területek.

#### B. FELSŐVÁROS ÉS KÜLTERÜLETÉN FEKVŐ KÖZÉPKORI TELEPÜLÉSEK

**CELÉNY**

Lelőhelyszám	Lelőhely-azonosító	Lelőhely neve	Jelenség	Lelőhely kora
247	29155	Nagy sósos déli része	település	őskor, középkor
Helyrajzi szám / HRSZ		020005/20, 020005/22, 020012/10, 020012/12, 020012/14, 020005/21, 020005/23 020012/11, 020012/13,		
282	29190	Gaja-patak – Pokol sarja – Gugásvölgy-Körgyűrű találkozásánál	település	őskor, nép-vándorláskor, középkor
Helyrajzi szám / HRSZ		020002, 020007/13, 020007/19, 020007/25, 020022/83, 020005/16, 020007/14, 020007/20, 020007/26, 020022/84, 020006, 020007/15, 020007/21, 020007/27, 020022/85, 020007/4, 020007/16, 020007/22, 020007/28, 020022/86 020007/5, 020007/17, 020007/23, 020007/29, 020007/12, 020007/18, 020007/24, 020008,		

**Lelőhelyek védettsége:**

A felsorolt lelőhelyek közül egyik sem fokozottan vagy kiemelten védett.

**Lelőhelyek állapota:**

Közművekkel, építkezésekkel, mezőgazdasági műveléssel bolygatott területek.

**PÉTERFALVA**

Lelőhelyszám	Lelőhely-azonosító	Lelőhely neve	Jelenség	Lelőhely kora
103	25446	Honvéd utca – Malom utca – Zichy liget közötti terület <sup>3</sup>	település	római, középkor, kora újkor
Helyrajzi szám / HRSZ		22		

**Lelőhely védettsége:**

A felsorolt lelőhely nem fokozottan vagy kiemelten védett.

**Lelőhely állapota:**

Mezőgazdasági műveléssel bolygatott terület.

**NYÉK**

Lelőhelyszám	Lelőhely-azonosító	Lelőhely neve	Jelenség	Lelőhely kora
12	22584	MRT 7/9. lelőhely (Pátka)	település	középkor
Helyrajzi szám / HRSZ		0152/2, 0152/11, 0152/12, 0170/1		

### III. 2/5.1.2. FELSŐVÁROS és külterülete régészeti lelőhelyek ismertetése

**Lelőhely védettsége:**

A felsorolt lelőhely nem fokozottan vagy kiemelten védett.

**Lelőhely állapota:**

Mezőgazdasági műveléssel bolygatott terület.

#### C. FELSŐVÁROSRA ÉS KÜLTERÜLETÉRE ESŐ TOVÁBBI RÉGÉSZETI LELŐHELYEK

1. ŐSKOR

Település

Lelőhelyszám	Lelőhely-azonosító	Lelőhely neve				Jelenség	Lelőhely kora	
27	25365	Kis-sósosi-dűlő				település	őskor, római kor, középkor, kora újkor	
Helyrajzi szám / HRSZ		3523/46, 3902/6, 020042/1, 020042/2,	020055, 020056/2, 020056/4, 020056/6,	020056/8, 020056/9, 020056/10, 020056/11,	020056/12, 020056/13, 020056/14, 020056/15,	020056/17, 020056/18, 020056/19		
232	29140	Sár u. – Fürdő u. – Malom u. környéke				település	őskor, középkor, kora újkor	
Helyrajzi szám / HRSZ		4103, 4104, 4105, 4106, 4107, 4108/1, 4108/2, 4109, 4111, 4112/1, 4120, 4155, 4156, 4157, 4158, 4159, 4160/3, 4160/4, 4161/1, 4161/2, 4162,	4164, 4165, 4166, 4167, 4168, 4169, 4170, 4171, 4172, 4173, 4174, 4175, 4176, 4179, 4180, 4181, 4183, 4184, 4185, 4186/1, 4186/2,	4187, 4188, 4189, 4190, 4191, 4192, 4193/1, 4193/2, 4194, 4195, 4196, 4197, 4198, 4199, 4200, 4201, 4202, 4203, 4204, 4205, 4206,	4207, 4208, 4209, 4210, 4211, 4212, 4213, 4214, 4215, 4216, 4217, 4218, 4219, 4220/1, 4220/2, 4221, 4222, 4223, 4225/2, 4225/13, 4225/14,	4225/15, 4240, 4225/16, 4241, 4225/17, 4242, 4225/18, 4243, 4225/19, 4244, 4225/20, 4245, 4225/12, 4246/3, 4225/11, 4246/4, 4228/1, 4246/5, 4228/2, 4247/1, 4229, 4247/2, 4230, 4248/1, 4231, 4248/2, 4232, 4249, 4233, 4250, 4234, 4251/1, 4235, 4251/2, 4236, 4252, 4237, 4253, 4238, 4254, 4239, 4255/1,	4245/3, 4255/5, 4255/6, 4255/7, 4255/8, 4256, 4257, 4258/2, 4258/1, 4261/22, 4261/23, 4262, 4263, 4264, 4265, 4266, 4267, 4268, 4279, 4388	
233	29141	Szent Vendel u. –Fecskepart u. – Havranek József u. – Móri út környéke				település, temető	őskor, középkor, kora újkor	
Helyrajzi szám / HRSZ		3789, 3792, 3793, 3794, 3802, 3803, 3804, 3805,	3808, 3809, 3823, 3824, 3827, 3828, 3829, 3832,	3833, 3834, 3841, 3842, 3847, 3848, 3849, 3850,	3853, 3854/1, 3854/2, 3855, 3856, 3857, 3858, 3859,	3860, 3861, 3862, 3863, 3864, 3865, 3866, 3867,	3868, 3869, 3870, 3871, 3872, 3873, 3874, 3875, 3876, 3877, 3878, 3879, 3880, 3881, 3882, 3883,	
A felsorolás a következő oldalon folytatódik.								

### III. 2/5.1.2. FELSŐVÁROS és külterülete régészeti lelőhelyek ismertetése

Lelőhelyszám	Lelőhely-azonosító	Lelőhely neve	Jelenség	Lelőhely kora
		A felsorolás az előző oldalról folytatva:		
	Helyrajzi szám / HRSZ	3884, 4064, 4082/2, 4115, 3885, 4065, 4082/3, 4116, 3886/1, 4066, 4083, 4117, 3887, 4067, 4084, 4118, 3888, 4068, 4085, 4119, 3889, 4069, 4086, 4120, 3890, 4070, 4087/2, 4121, 3896, 4071, 4087/3, 4122, 3897, 4072, 4087/4, 4123, 3898, 4073, 4088, 4124, 4056/3, 4074, 4089, 4125, 4056/4, 4075, 4090, 4126, 4057, 4076, 4091, 4127, 4058, 4077, 4092, 4128, 4059, 4078, 4093/1, 4129, 4060/1, 4079, 4094/2, 4130, 4060/2, 4080, 4096/1, 4131, 4061, 4081/1, 4100/2, 4132, 4062, 4081/2, 4113, 4133, 4063, 4082/1, 4114, 4134,	4135, 4165, 4136, 4166, 4137, 4167, 4138, 4168, 4139, 4169, 4140, 4170, 4141, 4171, 4142, 4172, 4143, 4173, 4144, 4174, 4145, 4175, 4146, 4176, 4147, 4177, 4148, 4178, 4149, 4277, 4150, 4278, 4161/1, 4279, 4161/2, 4280, 4163, 4281, 4164, 4282,	4283, 4284, 4285, 4286, 4287, 4288, 4289, 4290, 4291, 4292, 4293, 4093/2, 4294, 4294/1, 4295, 4296, 4298, 4308
235	29143	Szedresi-dűlő – Szeder u. – Szeder köz – Palotai út között	település, temető <sup>5</sup>	őskor, kora újkor <sup>6</sup>
	Helyrajzi szám / HRSZ	4474, 4486, 4498, 4562, 4475, 4488, 4499, 4563/1, 4478, 4489, 4500, 4563/2, 4479, 4490, 4501, 4564, 4482, 4492/1, 4557, 4565, 4483, 4492/2, 4559, 4566, 4484, 4493, 4560, 4567, 4485, 4495, 4561/2, 4569/2,	4569/3, 4576, 4569/4, 4577, 4570, 4578, 4571, 4579, 4572, 4580, 4573, 4581, 4574, 4582, 4575, 4583,	4584, 4585, 4586, 4587, 4589, 4590, 4591, 4592
245	29154	Pokol sarja-Vörösmarty TSZ juhhodálya közti terület	település	őskor
	Helyrajzi szám / HRSZ	020005/17, 020007/1, 020009/3, 020010/2, 020010/3 020006, 020007/4,		
247	29155	Nagy sósos déli része	település	őskor, középkor
	Helyrajzi szám / HRSZ	020005/20, 020005/22, 020012/10, 020012/12, 020012/14 020005/21, 020005/23, 020012/11, 020012/13,		
282	29190	Gaja-patak – Pokol sarja – Gugásvölgy-Körgyűrű találkozásánál	település	őskor, nép-vándorláskor, középkor
	Helyrajzi szám / HRSZ	020002, 020007/13, 020007/19, 020007/25, 020022/83, 020005/16, 020007/14, 020007/20, 020007/26, 020022/84, 020006, 020007/15, 020007/21, 020007/27, 020022/85, 020007/4, 020007/16, 020007/22, 020007/28, 020022/86 020007/5, 020007/17, 020007/23, 020007/29, 020007/12, 020007/18, 020007/24, 020008,		
329	49407	Sós-Ér-dűlő <sup>7</sup>	épület, település	őskor, római kor, középkor
	Helyrajzi szám / HRSZ	020136/6		

### III. 2/5.1.2. FELSŐVÁROS és külterülete régészeti lelőhelyek ismertetése

Lelőhelyszám	Lelőhely-azonosító	Lelőhely neve	Jelenség	Lelőhely kora
334	53367	Malom utca – Fürdősor – Fürdő utca által határolt terület <sup>8</sup>	település	őskor, középkor
Helyrajzi szám / HRSZ		4257, 4258/1		
337	53372	Sörház	település	őskor, középkor,
Helyrajzi szám / HRSZ		4255/7, 4255/8		

#### Lelőhelyek védettsége:

A felsorolt lelőhelyek közül egyik sem fokozottan vagy kiemelten védett.

#### Lelőhelyek állapota:

Közművekkel, építkezésekkel bolygatott területek.

#### Temető

A Szeder utcában 1912-ben bronzkori urnákat találtak, de Marosi Arnold ennél több információt nem közölt.

Lelőhelyszám	Lelőhely-azonosító	Lelőhely neve	Jelenség	Lelőhely kora
235	29143	Szedresi-dűlő – Szeder u. – Szeder köz – Palotai út között	település, temető	őskor
Helyrajzi szám / HRSZ		4474, 4486, 4498, 4562, 4569/3, 4576, 4584, 4475, 4488, 4499, 4563/1, 4569/4, 4577, 4585, 4478, 4489, 4500, 4563/2, 4570, 4578, 4586, 4479, 4490, 4501, 4564, 4571, 4579, 4587, 4482, 4492/1, 4557, 4565, 4572, 4580, 4589, 4483, 4492/2, 4559, 4566, 4573, 4581, 4590, 4484, 4493, 4560, 4567, 4574, 4582, 4591, 4485, 4495, 4561/2, 4569/2, 4575, 4583, 4592		

## 2. RÓMAI KOR

### Település

Lelőhelyszám	Lelőhely-azonosító	Lelőhely neve	Jelenség	Lelőhely kora
27	25365	Kis-sósosi-dűlő	település	őskor, római kor, középkor, kora újkor
Helyrajzi szám / HRSZ		3523/46, 020055, 020056/8, 020056/12, 020056/17, 3902/6, 020056/2, 020056/9, 020056/13, 020056/18, 020042/1, 020056/4, 020056/10, 020056/14, 020056/19, 020042/2, 020056/6, 020056/11, 020056/15,		
103	25446	Honvéd utca – Malom utca – Zichy liget közötti terület	település	római
Helyrajzi szám / HRSZ		22		
329	49407	Sós-Ér-dűlő	épület, település	őskor, római kor, középkor
Helyrajzi szám / HRSZ		020136/6		



### III. 2/5.1.2. FELSŐVÁROS és külterülete régészeti lelőhelyek ismertetése 25

**Lelőhelyek védettsége:**

A felsorolt lelőhelyek közül egyik sem fokozottan vagy kiemelten védett.

**Lelőhelyek állapota:**

Közművekkel, építkezésekkel bolygatott területek.

**ÉPÍTETT ÖRÖKSÉGI ELEM**

A pátkai Kőrakás-majorban fekvő, római kori kőgát köpenyfalazással készült. A külső fal-síkjaikat faragott hasábkövekből és a belső magját törtkövekből alakították ki sárga, mészszenes, barna apró köves habarccsal. A gát feltárt szélessége: 10,4 méter, a legmélyebb magassága: 8 méter, a hossza: 125 méter, a tájolása északkelet–délnyugati. A funkcióját tekintve vízimalmok működtetését tette lehetővé, valamint védelmi funkciót is biztosított a mögötte felduzzasztott víztömeg. A gát mögötti víztározó a 19. század végén történő kiszáritási-lecsapolási törekvéseinek esett áldozatául. Malma azonban, ha időszakosan is, még több mint egy fél évszázadon át működött mígnem a háború után — mivel a tárolt víztől megfosztott malom helyreállítása már nem bizonyult gazdaságosnak — végül is megszűnt. Henszlmann Imre 1875-ben így írta le az építményt: „gátnak volt két csatornája (emissarius): egyik közepén, a másik ettől délfelé; ez utóbbi még jelenleg is hosszas vonalon megtartotta régi boltozatát, míg a középső emissarius nem volt beboltozva. Az oldalcsatornának két egymásra következő kőhajléka is, melyben a zsilipet lebecsátották és felhúzták, a két zsilip közti tért hordott földdel lehetett megerősíteni.” A kőgátat Fitz Jenő és Póczy Klára is római korinak tartotta.

Kralovánszky Alán 1967–68-ban végzett leletmentést a lelőhely területén. Feltárásai alapján elfogadta az vizilétesítmény római kori eredetét, ám szerinte a középkorban is fontos szerepet játszott. A véleménye szerint éppen a Fehérvárcsurgó és Pátka határában álló gátakon levő zsilipekkel szabályozták a Fehérvár védelméhez szükséges vízmennyiséget.

2012-ben és 2019-ben végeztek régészeti megfigyelést a lelőhelyen, melynek során a gátnak egy-egy kisebb szakaszát sikerült feltárni. Mindkét esetben nem érték el az alapozásának alját. (VI. tábla 1-2 kép)

Lelőhelyszám	Lelőhely-azonosító	Lelőhely neve	Jelenség	Lelőhely kora
<b>83</b>	<b>25353</b>	Kőrakás-major	gát	római kor, középkor
Helyrajzi szám / HRSZ		020108, 020109/1, 020109/2, 020118, 020134		

**Lelőhely védettsége:**

A felsorolt lelőhely **fokozottan védett státuszú.**

**Lelőhely állapota:**

Közművekkel bolygatott terület.

### III. 2/5.1.2. FELSŐVÁROS és külterülete régészeti lelőhelyek ismertetése

#### 3. NÉPVÁNDORLÁSKOR Település

Lelőhelyszám	Lelőhely-azonosító	Lelőhely neve	Jelenség	Lelőhely kora
4	21713	Bolti-Csucskai dűlő	település	népvándorlás-kor
Helyrajzi szám / HRSZ		020013/7, 020014, 020016/8, 020016/9		
282	29190	Gaja-patak – Pokol sarja – Gugásvölgy-Körgyűrű találkozásánál	település	őskor, népvándorlás-kor, középkor
Helyrajzi szám / HRSZ		020002, 020005/16, 020006, 020007/4, 020007/5, 020007/12, 020007/13, 020007/14, 020007/15, 020007/16, 020007/17, 020007/18, 020007/19, 020007/20, 020007/21, 020007/22, 020007/23, 020007/24, 020008, 020007/25, 020007/26, 020007/27, 020007/28, 020007/29, 020022/83, 020022/84, 020022/85, 020022/86		

#### Lelőhely védettsége:

A felsorolt lelőhelyek nem fokozottan vagy kiemelten védettek.

#### Lelőhelyek állapota:

Közművekkel, építkezésekkel, mezőgazdasági műveléssel bolygatott területek.

#### 4. KÖZÉPKOR Település

Lelőhelyszám	Lelőhely-azonosító	Lelőhely neve	Jelenség	Lelőhely kora
27	25365	Kis-sósosi-dűlő	település	őskor, római kor, középkor, kora újkor
Helyrajzi szám / HRSZ		3523/46, 3902/6, 020042/1, 020042/2, 020055, 020056/2, 020056/4, 020056/6, 020056/8, 020056/9, 020056/10, 020056/11, 020056/12, 020056/13, 020056/14, 020056/15, 020056/17, 020056/18, 020056/19,		
225	29133	Kisteleki u. – Olaj u. – Géza u. – Csutora temető <sup>9</sup>	település	középkor
Helyrajzi szám / HRSZ		1390, 1391, 1392, 1393, 1394, 1395, 1396, 1397, 1398, 1399, 1400, 1401, 1402/2, 1403, 1404, 1405/1, 1405/2, 1406/1, 1406/2, 1406/3, 1406/4, 1406/5, 1407/1, 1407/2, 1407/3, 1407/4, 1407/5, 1408/1, 1408/2, 1409, 1410, 1411, 1412, 1413, 1415, 1417, 1419, 1421, 1422/1, 1422/3, 1422/7, 1427/1, 1427/2, 1428/1, 1428/2, 1429/1, 1429/2, 1430/1, 1431/3, 1431/4, 1431/5, 1432/1, 1432/2, 1433/1, 1433/2, 1434/1, 1434/3, 1434/4, 1435/1, 1435/2, 1436/1, 1436/2, 1437/1, 1437/2, 1438/1, 1438/2, 1439/1, 1439/2, 1440/1, 1440/2, 1441/1, 1441/2, 1442, 1443, 1444, 1445, 1446, 1447, 1448, 1449, 1450, 1451, 1452,		

A felsorolás a következő oldalon folytatódik.

### III. 2/5.1.2. FELSŐVÁROS és külterülete régészeti lelőhelyek ismertetése

Lelőhelyszám	Lelőhely- azonosító	Lelőhely neve	Jelenség	Lelőhely kora
A felsorolás az előző oldalról folytatva:				
1453, 1489, 1533/1, 1549/6, 1585/3, 3260, 9014,				
1454, 1490, 1533/2, 1549/7, 1585/4, 3261, 9015,				
1455, 1491, 1534, 1549/8, 1586/2, 3281, 9016,				
1456, 1492, 1535/1, 1550/1, 1586/3, 3282, 9017,				
1457, 1493, 1535/2, 1550/2, 1586/4, 3283, 9018,				
1458, 1494, 1536, 1550/3, 1586/5, 3284, 9019,				
1459, 1495, 1537/1, 1551, 1587/2, 3285, 9020,				
1460, 1496, 1537/2, 1552, 1587/3, 3286, 9021,				
1461/1, 1497, 1538, 1557/2, 1587/4, 3287, 9022,				
1461/2, 1498, 1539, 1559/4, 1587/5, 3288/1, 9023,				
1462, 1499, 1540/1, 1560/1, 1588/2, 3289, 9024,				
1463, 1500, 1540/2, 1560/3, 3129, 3290/1, 9025,				
1464, 1501, 1541, 1561, 3133, 3290/2, 9026,				
1465, 1502, 1542/2, 1562, 3134, 3291, 9027,				
1466, 1503, 1542/3, 1563, 3135, 3292/1, 9028,				
1467, 1504, 1542/4, 1568/1, 3136, 3292/2, 9029,				
1468, 1505, 1542/5, 1568/3, 3137, 3293, 9030,				
1469, 1506, 1542/6, 1569, 3138, 3294, 9031,				
1470, 1507, 1542/7, 1570, 3141, 3240/1, 9032,				
1471, 1508, 1542/8, 1571, 3142, 8849, 9033,				
1472, 1512, 1542/9, 1572, 3145, 8999, 9034,				
1474, 1513, 1543, 1573, 3146, 9000, 9035,				
1475, 1514/1, 1544/1, 1574, 3149, 9001, 9036,				
1476, 1514/2, 1544/2, 1575/2, 3210, 9002/2, 9037,				
1477/1, 1515, 1544/3, 1575/3, 3225, 9002/3, 9038,				
1477/10, 1516, 1544/4, 1575/4, 3226, 9002/4, 9039/1,				
1477/11, 1517, 1545, 1575/5, 3227, 9003, 9039/2,				
1477/2, 1518, 1546/1, 1575/6, 3228, 9004, 9040,				
1477/4, 1519, 1546/2, 1575/7, 3229/1, 9005, 9041,				
1477/6, 1520, 1547/1, 1575/8, 3229/2, 9006, 9042,				
1477/8, 1521, 1547/2, 1575/11, 3230, 9007, 9043,				
1477/9, 1522, 1548/3, 1575/12, 3231, 9008, 9044,				
1478, 1523, 1548/4, 1575/13, 3232, 9009/1, 9045,				
1479/1, 1524, 1548/5, 1575/14, 3233, 9009/10, 9046,				
1479/2, 1525, 1548/6, 1575/15, 3234, 9009/11, 9047,				
1480/3, 1526, 1548/7, 1575/9, 3235, 9009/3, 9049,				
1480/4, 1527, 1548/8, 1575/10, 3236, 9009/4, 9050,				
1483, 1528, 1548/9, 1577, 3237, 9009/5, 9070				
1484, 1529, 1548/10, 1579, 3238, 9009/6,				
1485, 1530/1, 1549/1, 1580, 3239, 9009/7,				
1486, 1530/2, 1549/3, 1581, 3240/2, 9009/8,				
1487, 1531, 1549/4, 1584/2, 3241, 9009/9,				
1488, 1532, 1549/5, 1585/2, 3242, 9013,				
229	29137	Zámoly u. – Forgó u. – Koppány u. – Attila u. köze	település	középkor
Helyrajzi szám / HRSZ				
3210, 3360, 3368, 3386, 3396, 3611, 3619,				
3348, 3361, 3379, 3387, 3397, 3612, 3631,				
3350, 3362, 3380, 3388, 3479, 3613, 3632,				
3351, 3363, 3381, 3389, 3480/1, 3614, 3633,				
3352, 3364, 3382, 3390, 3480/2, 3615, 3634,				
3357/1, 3365, 3383, 3391, 3595, 3616, 3635,				
3357/2, 3366, 3384, 3392, 3609, 3617, 3636,				
3358/3, 3367, 3385, 3393, 3610, 3618, 3638,				
A felsorolás a következő oldalon folytatódik.				

### III. 2/5.1.2. FELSŐVÁROS és külterülete régészeti lelőhelyek ismertetése

Lelőhelyszám	Lelőhely-azonosító	Lelőhely neve	Jelenség	Lelőhely kora
		A felsorolás az előző oldalról folytatva:		
Helyrajzi szám / HRSZ		3639/1, 3648, 3658, 3673/4,	3683, 3692/3, 3700,	
		3639/2, 3649, 3659, 3674,	3684, 3692/4, 3701,	
		3640, 3650, 3660, 3675,	3685, 3692/5, 3702,	
		3641, 3651, 3661, 3676,	3686, 3693, 3358/1	
		3642, 3652, 3662, 3677,	3687, 3694,	
		3643, 3653, 3663, 3678,	3688, 3695,	
		3644, 3654, 3664, 3679,	3689, 3696,	
		3645, 3655, 3672, 3680,	3690, 3697,	
		3646, 3656, 3673/2, 3681,	3691, 3698,	
		3647, 3657, 3673/3, 3682,	3692/1, 3699,	
232	29140	Sár u. – Fürdő u. – Malom u. környéke	település	őskor, középkor, kora újkor
Helyrajzi szám / HRSZ		4103, 4165, 4188, 4208,	4230, 4252, 4112/1,	
		4104, 4166, 4189, 4209,	4231, 4254, 4247/1,	
		4105, 4167, 4190, 4210,	4232, 4255/1, 4248/2,	
		4106, 4168, 4191, 4211,	4233, 4255/5, 4255/8,	
		4107, 4169, 4192, 4212,	4234, 4255/6, 4249,	
		4108/1, 4170, 4193/1, 4213,	4235, 4255/7, 4251/2,	
		4108/2, 4171, 4193/2, 4214,	4236, 4256, 4253,	
		4109, 4172, 4194, 4215,	4237, 4257, 4258/2,	
		4111, 4173, 4195, 4216,	4238, 4255/3, 4258/1,	
		4120, 4174, 4196, 4217,	4239, 4225/13, 4261/22,	
		4155, 4175, 4197, 4218,	4240, 4225/14, 4261/23,	
		4156, 4176, 4198, 4219,	4241, 4225/15, 4262,	
		4157, 4179, 4199, 4220/1,	4242, 4225/16, 4263,	
		4158, 4180, 4200, 4220/2,	4243, 4225/17, 4264,	
		4159, 4181, 4201, 4221,	4244, 4225/18, 4265,	
		4160/3, 4183, 4202, 4222,	4245, 4225/19, 4266,	
		4160/4, 4184, 4203, 4223,	4246/5, 4225/20, 4267,	
		4161/1, 4185, 4204, 4225/2,	4247/2, 4225/12, 4268,	
		4161/2, 4186/1, 4205, 4228/1,	4248/1, 4225/11, 4279,	
		4162, 4186/2, 4206, 4228/2,	4250, 4246/3, 4388	
		4164, 4187, 4207, 4229,	4251/1, 4246/4,	
233	29141	Szent Vendel u. –Fecskepart u. – Havranek József u. – Móri út környéke	település, temető	őskor, középkor, kora újkor
Helyrajzi szám / HRSZ		3789, 3841, 3864, 3882,	4060/2, 4078, 4091,	
		3792, 3842, 3865, 3883,	4061, 4079, 4092,	
		3793, 3847, 3866, 3884,	4062, 4080, 4093/1,	
		3794, 3848, 3867, 3885,	4063, 4081/1, 4093/2,	
		3802, 3849, 3868, 3886/1,	4064, 4081/2, 4094/1,	
		3803, 3850, 3869, 3887,	4065, 4082/1, 4094/2,	
		3804, 3853, 3870, 3888,	4066, 4082/2, 4096/1,	
		3805, 3854/1, 3871, 3889,	4067, 4082/3, 4100/2,	
		3808, 3854/2, 3872, 3890,	4068, 4083, 4113,	
		3809, 3855, 3873, 3896,	4069, 4084, 4114,	
		3823, 3856, 3874, 3897,	4070, 4085, 4115,	
		3824, 3857, 3875, 3898,	4071, 4086, 4116,	
		3827, 3858, 3876, 4056/3,	4072, 4087/2, 4117,	
		3828, 3859, 3877, 4056/4,	4073, 4087/3, 4118,	
		3829, 3860, 3878, 4057,	4074, 4087/4, 4119,	
		3832, 3861, 3879, 4058,	4075, 4088, 4120,	
		3833, 3862, 3880, 4059,	4076, 4089, 4121,	
		3834, 3863, 3881, 4060/1,	4077, 4090, 4122,	
		A felsorolás a következő oldalon folytatódik.		

### III. 2/5.1.2. FELSŐVÁROS és külterülete régészeti lelőhelyek ismertetése

Lelelőhelyszám	Lelelőhely-azonosító	Lelelőhely neve	Jelenség	Lelelőhely kora
		A felsorolás az előző oldalról folytatva:		
Helyrajzi szám / HRSZ		4123, 4133, 4143, 4163,	4173, 4281,	4291,
		4124, 4134, 4144, 4164,	4174, 4282,	4292,
		4125, 4135, 4145, 4165,	4175, 4283,	4293,
		4126, 4136, 4146, 4166,	4176, 4284,	4294,
		4127, 4137, 4147, 4167,	4177, 4285,	4295,
		4128, 4138, 4148, 4168,	4178, 4286,	4296,
		4129, 4139, 4149, 4169,	4277, 4287,	4298,
		4130, 4140, 4150, 4170,	4278, 4288,	4308
		4131, 4141, 4161/1, 4171,	4279, 4289,	
		4132, 4142, 4161/2, 4172,	4280, 4290,	
234	29142	Fecskepartai lakótelep	település	középkor, kora újkor
Helyrajzi szám / HRSZ		3906, 3935/35, 3935/67, 3935/149, 3935/181, 3995,	4024,	
		3934, 3935/36, 3935/68, 3935/150, 3935/182, 3996,	4025,	
		3935/7, 3935/37, 3935/69, 3935/151, 3935/183, 3997,	4026,	
		3935/8, 3935/38, 3935/70, 3935/152, 3935/184, 3998/1,	4027,	
		3935/9, 3935/39, 3935/71, 3935/153, 3935/185, 3999/1,	4028,	
		3935/10, 3935/40, 3935/72, 3935/154, 3935/186, 3999/2,	4029,	
		3935/11, 3935/41, 3935/73, 3935/155, 3935/187, 4000/1,	4030,	
		3935/12, 3935/42, 3935/115, 3935/156, 3935/188, 4001/1,	4031,	
		3935/13, 3935/43, 3935/123, 3935/157, 3967/2,	4001/2,	4032,
		3935/14, 3935/44, 3935/124, 3935/158, 3968,	4002/1,	4033,
		3935/15, 3935/45, 3935/125, 3935/159, 3972,	4002/2,	4034,
		3935/16, 3935/46, 3935/126, 3935/161, 3973,	4003,	4035,
		3935/17, 3935/47, 3935/127, 3935/161, 3977,	4005,	4036,
		3935/18, 3935/48, 3935/128, 3935/164, 3978,	4006,	4037,
		3935/19, 3935/49, 3935/129, 3935/165, 3979,	4007,	4038,
		3935/20, 3935/50, 3935/130, 3935/166, 3980,	4008,	4039,
		3935/21, 3935/51, 3935/131, 3935/167, 3981,	4009,	4040/1,
		3935/22, 3935/54, 3935/132, 3935/168, 3982,	4010,	4041,
		3935/23, 3935/55, 3935/133, 3935/169, 3983,	4011,	4042/1,
		3935/24, 3935/56, 3935/134, 3935/170, 3984,	4012,	4042/2,
		3935/25, 3935/57, 3935/135, 3935/171, 3985,	4013,	4043,
		3935/26, 3935/58, 3935/136, 3935/172, 3986,	4014,	4044,
		3935/27, 3935/59, 3935/137, 3935/173, 3987,	4015,	4054/1,
		3935/28, 3935/60, 3935/138, 3935/174, 3988,	4016,	4045,
		3935/29, 3935/61, 3935/139, 3935/175, 3989,	4017,	4040/2
		3935/30, 3935/62, 3935/140, 3935/176, 3990,	4018,	
		3935/31, 3935/63, 3935/145, 3935/177, 3991,	4019,	
		3935/32, 3935/64, 3935/146, 3935/178, 3992,	4020,	
		3935/33, 3935/65, 3935/147, 3935/179, 3993,	4021,	
		3935/34, 3935/66, 3935/148, 3935/180, 3994,	4022,	
248	29156	Vad-mező	település	középkor
Helyrajzi szám / HRSZ		020075/4, 020075/5, 020075/6		
249	29157	Vad-mezőtől nyugatra	település	középkor
Helyrajzi szám / HRSZ		020070/3, 020073/6, 020073/2, 020073/4, 020070/4, 020072, 020073/3, 020073/5		
284	29192	Pénzverő-puszta	település	középkor
Helyrajzi szám / HRSZ		020087/3, 020088/10, 020088/15, 020089, 020090/102, 020088/6, 020088/11, 020088/16, 020090/40, 020090/103, 020088/7, 020088/12, 020088/17, 020090/41, 020090/104, 020088/8, 020088/13, 020088/18, 020090/42, 020090/105, 020088/9, 020088/14, 020088/19, 020090/101, 020090/106,		

### III. 2/5.1.2. FELSŐVÁROS és külterülete régészeti lelőhelyek ismertetése 30

Lelőhelyszám	Lelőhely-azonosító	Lelőhely neve	Jelenség	Lelőhely kora
306	29214	Ligetsor –Palotai út köze	település <sup>10</sup>	középkor
Helyrajzi szám / HRSZ		4395/5, 4418, 4428, 4437, 4446, 4459, 4504/4, 4395/6, 4419, 4429, 4438, 4447, 4461, 4540/5, 4403, 4420, 4430, 4439, 4448, 4462, 4542, 4412, 4421, 4431, 4440, 4449, 4463, 4543, 4413, 4423, 4432, 4441, 4450, 4464, 4452, 4414, 4424, 4433, 4442, 4451, 4465, 4453, 4415, 4425, 4434, 4443, 4455, 4501, 4454, 4416, 4426, 4435, 4444, 4456, 4504/2, 4458, 4417, 4427, 4436, 4445, 4457/1, 4504/3, 4460		
329	49407	Sós-Ér-dűlő	épület, település	őskor, római kor, középkor
Helyrajzi szám / HRSZ		020136/6		
334	53367	Malom utca – Fürdősor – Fürdő utca által határolt terület	település	őskor, középkor
Helyrajzi szám / HRSZ		4257, 4258/1		
336	53369	Kodolányi János Egyetem <sup>11</sup>	település	középkor
Helyrajzi szám / HRSZ		4255/5, 4255/7		
337	53372	Sörház	település	őskor, középkor,
Helyrajzi szám / HRSZ		4255/7, 4255/8		
372	82313	Aszalvölgyi- ároktól délre	település	középkor
Helyrajzi szám / HRSZ		0159/19, 0201/8, 020518, 020517/13, 020517/24, 0159/20, 0201/9, 0201/22, 020517/16, 020519/13, 0159/18, 0201/10, 020517/2, 020517/18, 020519/14, 0159/21, 0201/11, 020517/3, 020517/20, 020519/15, 0169, 0201/16, 020517/4, 020517/22,		

#### Lelőhelyek védettsége:

A felsorolt lelőhelyek közül egyik sem fokozottan vagy kiemelten védett.

#### Lelőhelyek állapota:

Közműekkel, építkezésekkel bolygatott területek.

#### Temető

Marosi Arnold az 1912. évi jelentésében arról számolt be, hogy a Szeder utcában török kori sírokat találtak, de ennél több információt nem ad.

1921-ben földmunkák során sírok kerültek a felszínre Mann Jánosné Kiskút útja – 8. sz. műút találkozásánál található szántóján. A területen folytatódó fölművelés következtében 1928-ban újabb sírokat bolygattak meg, melyet követően egy többretegű temető néhány sírját tárta fel Marosi Arnold. A leletek alapján a templom és temető használata a 11. század folyamán vagy a 12. század elején kezdődhetett. Leletek: zárt bronzgyűrű, S végű bronzkarikák, bronz karperec, Árpád-kori pénzek.

1921-ben a Móri út mellett, a Kálló-vízimalomnál épületmaradványokat és sírokat fedeztek fel, melyek leleteit Lichtneckert Józsefnek köszönhetően beszolgáltatták a székesfehérvári Szent István Király Múzeum részére. A lelőhelyen 1950-ben egy transzformátorállomás alapozási munkáinak következtében további 25–30 sírt pusztítottak el. 1955-ben a Móri út 4. számú ház kertjében meszesgödör ásása során embercsontokat találtak, a leletmentés során

### III. 2/5.1.2. FELSŐVÁROS és külterülete régészeti lelőhelyek ismertetése

Fitz Jenő hat, melléklet nélküli csontvázat tárt fel. A temető használatának alsó időhatárát I. Kálmán (1095–1116) érmeje jelezheti, a felsőt az itt előkerült Mátyás–dénárok kelteznek.

1925-ben Mikszáth Kálmán utca és a III. Béla király tér szögletében épült új családi háznál csontvázakat találtak, s ezt a temetőt Marosi Arnold szerint még a 19. század elején is használták.<sup>12</sup>

Szekfű Gyula utca 4. számú ingatlanon álló általános iskola (II. Rákóczi Ferenc Magyar–Angol Két Tanítási Nyelvű Általános Iskola) építési munkálatai közben 1931-ben három csontváza, egy keleti és egy északnyugati irányú épületfalra, valamint egy bordás középkori ívrészletre bukkantak. Ugyaninnen 1952-ben egy csontkorcsolya került be a múzeumba.<sup>13</sup>

1934-ban a Székesfehérvár belterületén található Attila utcából Aba Sámuel két helyen átlukasztott ezüstérméjét adták át a székesfehérvári múzeumnak, a lelőhelyen embercsontok is kerültek elő, így feltételezhetően az érme is a temetkezésekhez köthető. Ugyanerről a lelőhelyről korábban egy V. László–aranyforintot szolgáltatottak be.

A Honvéd utca 4. sz. ház környékén 1967-ben Kralovánszky Alán csontvázas sírokat figyelt meg.

A felsővárosi Szent Sebestyén-plébániatemplom környékén Fülöp Gyula melléklet nélküli, erősen bolygatott, középkori sírokat figyelt meg árokásás során.

Lelőhelyszám	Lelőhely-azonosító	Lelőhely neve	Jelenség	Lelőhely kora
150	28625	Móri út 4.	temető	ismeretlen
Helyrajzi szám / HRSZ		4096/1		
225	29133	Kisteleki u. – Olaj u. – Géza u. – Csutora	település, temető <sup>14</sup>	középkor
Helyrajzi szám / HRSZ		1390, 1407/4, 1430/2, 1444, 1467, 1485, 1512, 1391, 1407/5, 1431/3, 1445, 1468, 1486, 1513, 1392, 1407/3, 1432/1, 1446, 1469, 1487, 1514/1, 1393, 1408/1, 1432/2, 1447, 1470, 1488, 1514/2, 1394, 1408/2, 1433/1, 1448, 1471, 1489, 1515, 1395, 1409, 1433/2, 1449, 1472, 1490, 1516, 1396, 1410, 1434/1, 1450, 1474, 1491, 1517, 1397, 1411, 1434/3, 1451, 1475, 1492, 1518, 1398, 1412, 1434/4, 1452, 1476, 1493, 1519, 1399, 1413, 1435/1, 1453, 1477/1, 1494, 1520, 1400, 1415, 1435/2, 1454, 1477/2, 1495, 1521, 1401, 1417, 1436/1, 1455, 1477/4, 1496, 1522, 1402/2, 1419, 1436/2, 1456, 1477/6, 1497, 1523, 1403, 1421, 1437/1, 1457, 1477/8, 1498, 1524, 1404, 1422/1, 1437/2, 1458, 1477/9, 1499, 1525, 1405/1, 1422/3, 1438/1, 1459, 1477/10, 1500, 1526, 1405/2, 1422/7, 1438/2, 1460, 1477/11, 1501, 1527, 1406/1, 1427/1, 1439/1, 1461/1, 1478, 1502, 1528, 1406/2, 1427/2, 1439/2, 1461/2, 1479/1, 1503, 1529, 1406/3, 1428/1, 1440/1, 1462, 1479/2, 1504, 1530/1, 1406/4, 1428/2, 1441/1, 1463, 1480/3, 1505, 1530/2, 1406/5, 1429/1, 1441/2, 1464, 1480/4, 1506, 1531, 1407/1, 1429/2, 1442, 1465, 1483, 1507, 1431/4, 1407/2, 1430/1, 1443, 1466, 1484, 1508, 1431/5,		
A felsorolás a következő oldalon folytatódik.				

### III. 2/5.1.2. FELSŐVÁROS és külterülete régészeti lelőhelyek ismertetése

Lelőhelyszám	Lelőhely- azonosító	Lelőhely neve	Jelenség	Lelőhely kora				
		A felsorolás az előző oldalról folytatva:						
Helyrajzi szám / HRSZ		1440/2, 1532, 1533/1, 1533/2, 1534, 1535/1, 1535/2, 1536, 1537/1, 1537/2, 1538, 1539, 1540/1, 1540/2, 1541, 1542/2, 1542/3, 1542/4, 1542/5, 1542/6, 1542/7, 1542/8, 1542/9, 1543, 1544/1, 1544/2, 1544/3, 1544/4, 1545, 1546/1, 1546/2,	1547/1, 1547/2, 1548/3, 1548/4, 1548/5, 1548/6, 1548/7, 1548/9, 1548/10, 1549/1, 1549/3, 1549/4, 1549/5, 1549/6, 1549/7, 1549/8, 1550/1, 1550/2, 1550/3, 1551, 1552, 1557/2, 1559/4, 1560/1, 1560/3, 1561, 1562, 1563, 1568/1, 1568/3,	1569, 1570, 1571, 1572, 1573, 1574, 1575/2, 1575/3, 1575/8, 1575/5, 1575/6, 1575/7, 1575/8, 1575/9, 1575/10, 1575/11, 1575/12, 1575/13, 1575/14, 1575/15, 1577, 1579, 1580, 1581, 1584/2, 1585/2, 1585/3, 1585/4, 1586/2, 1586/3, 1586/4,	1586/5, 1587/2, 1587/3, 1587/4, 1587/5, 1588/2, 3129, 3133, 3134, 3135, 3136, 3137, 3138, 3141, 3142, 3145, 3146, 3149, 3210, 3225, 3226, 3227, 3228, 3229/1, 3229/2, 3230, 3231, 3232, 3233, 3234, 3235,	3236, 3237, 3238, 3239, 3240/1, 3240/2, 3241, 3242, 3260, 3261, 3281, 3282, 3283, 3284, 3285, 3286, 3287, 3288/1, 3289, 3289, 3290/1, 3290/2, 3291, 3292/1, 3292/2, 3293, 3294, 8849, 8999, 9000, 9001, 9002/2,	9002/3, 9002/4, 9003, 9004, 9005, 9006, 9007, 9008, 9009/1, 9009/10, 9009/11, 9009/3, 9009/4, 9009/5, 9009/6, 9009/7, 9009/8, 9009/9, 9013, 9014, 9015, 9016, 9017, 9018, 9019, 9020, 9021, 9022, 9023, 9024, 9025,	9026, 9027, 9028, 9029, 9030, 9031, 9032, 9033, 9034, 9035, 9036, 9037, 9038, 9039/1, 9039/2, 9040, 9041, 9042, 9043, 9044, 9045, 9046, 9047, 9049, 9050, 9070
233	29141	Szent Vendel u. –Fecskepart u. – Havranek József u. – Móri út környéke	település, temető <sup>15</sup>	őskor, középkor, kora újkor				
Helyrajzi szám / HRSZ		3789, 3792, 3793, 3794, 3802, 3803, 3804, 3805, 3808, 3809, 3823, 3824, 3827, 3828, 3829, 3832, 3833, 3834, 3841,	3842, 3847, 3848, 3849, 3850, 3853, 3854/1, 3854/2, 3855, 3856, 3857, 3858, 3859, 3860, 3861, 3862, 3863, 3864, 3865,	3866, 3867, 3868, 3869, 3870, 3871, 3872, 3873, 3874, 3875, 3876, 3877, 3878, 3879, 3880, 3881, 3882, 3883, 3884,	3885, 3886/1, 3887, 3888, 3889, 3890, 3896, 3897, 3898, 4056/3, 4056/4, 4057, 4058, 4059, 4060/1, 4060/2, 4061, 4062, 4063,	4064, 4065, 4066, 4067, 4068, 4069, 4070, 4071, 4072, 4073, 4074, 4075, 4076, 4077, 4078, 4079, 4080, 4081/1, 4081/2,	4082/1, 4082/2, 4082/3, 4083, 4084, 4085, 4086, 4087/2, 4087/3, 4087/4, 4088, 4089, 4090, 4091, 4092, 4093/1, 4094/2, 4096/1, 4100/2,	4113, 4114, 4115, 4116, 4117, 4118, 4119, 4120, 4121, 4122, 4123, 4124, 4125, 4126, 4127, 4128, 4129, 4130, 4131,
		A felsorolás a következő oldalon folytatódik.						



### III. 2/5.1.2. FELSŐVÁROS és külterülete régészeti lelőhelyek ismertetése

Lelőhelyszám	Lelőhely-azonosító	Lelőhely neve	Jelenség	Lelőhely kora
		A felsorolás az előző oldalról folytatva:		
Helyrajzi szám / HRSZ		4132, 4141, 4150, 4169, 4178, 4285, 4294, 4133, 4142, 4161/1, 4170, 4277, 4286, 4295, 4134, 4143, 4161/2, 4171, 4278, 4287, 4296, 4135, 4144, 4163, 4172, 4279, 4288, 4298, 4136, 4145, 4164, 4173, 4280, 4289, 4308, 4137, 4146, 4165, 4174, 4281, 4290, 4093/2, 4138, 4147, 4166, 4175, 4282, 4291, 4094/1 4139, 4148, 4167, 4176, 4283, 4292, 4140, 4149, 4168, 4177, 4284, 4293,		
293	29201	Manné földje	település, temető <sup>16</sup>	ismeretlen, középkor
Helyrajzi szám / HRSZ		3510, 3513, 3516, 3519, 3524/3, 3901/2, 3511, 3514, 3517, 3521/1, 3525, 3901/3 3512, 3515, 3518, 3521/22, 3901/1,		

#### Lelőhelyek védettsége:

A felsorolt lelőhelyek közül egyik sem fokozottan vagy kiemelten védett.

#### Lelőhelyek állapota:

Közművekkel, építkezésekkel bolygatott területek.

#### 5. KORA ÚJKOR

##### Település

Lelőhelyszám	Lelőhely-azonosító	Lelőhely neve	Jelenség	Lelőhely kora
27	25365	Kis-sósosi-dűlő	település	őskor, római kor, középkor, kora újkor
Helyrajzi szám / HRSZ		3523/46, 020055, 020056/8, 020056/12, 020056/17, 3902/6, 020056/2, 020056/9, 020056/13, 020056/18, 020042/1, 020056/4, 020056/10, 020056/14, 020056/19, 020042/2, 020056/6, 020056/11, 020056/15,		
157	28633	Palotai út 117.	település	kora újkor
Helyrajzi szám / HRSZ		4540/1, 4541, 4540/2		
232	29140	Sár u. – Fürdő u. – Malom u. környéke	település	őskor, középkor, kora újkor
Helyrajzi szám / HRSZ		4103, 4160/3, 4170, 4186/1, 4195, 4206, 4217, 4104, 4160/4, 4171, 4186/2, 4196, 4207, 4218, 4105, 4161/1, 4172, 4187, 4197, 4208, 4219, 4106, 4161/2, 4173, 4188, 4198, 4209, 4220/1, 4107, 4162, 4174, 4189, 4199, 4210, 4220/2, 4108/1, 4164, 4175, 4190, 4200, 4211, 4221, 4108/2, 4165, 4176, 4191, 4201, 4212, 4222, 4109, 4166, 4180, 4192, 4202, 4213, 4223, 4111, 4167, 4183, 4193/1, 4203, 4214, 4225/2, 4120, 4168, 4184, 4193/2, 4204, 4215, 4228/1, 4159, 4169, 4185, 4194, 4205, 4216, 4228/2, A felsorolás a következő oldalon folytatódik.		

### III. 2/5.1.2. FELSŐVÁROS és külterülete régészeti lelőhelyek ismertetése

Lelőhelyszám	Lelőhely-azonosító	Lelőhely neve	Jelenség	Lelőhely kora				
		A felsorolás az előző oldalról folytatva:						
Helyrajzi szám / HRSZ		4229, 4230, 4231, 4232, 4233, 4234, 4235, 4236, 4237, 4238,	4239, 4240, 4241, 4242, 4243, 4244, 4245, 4246/5, 4247/2, 4248/1,	4250, 4251/1, 4252, 4254, 4255/1, 4255/5, 4255/6, 4255/7, 4256, 4257,	4255/3, 4225/13, 4225/14, 4225/15, 4225/16, 4225/17, 4225/18, 4225/19, 4225/20, 4251/2,	4225/11, 4246/3, 4246/4, 4112/1, 4258/2, 4258/1, 4266, 4388, 4279, 4249, 4265, 4264,	4253, 4181, 4179, 4258/2, 4258/1, 4266, 4279, 4265, 4264,	4268, 4263, 4262, 4261/23, 4261/22, 4158, 4155, 4157, 4156
233	29141	Szent Vendel u. –Fecskepart u. – Havranek József u. – Móri út környéke	település, temető	őskor, középkor, kora újkor				
Helyrajzi szám / HRSZ		3789, 3792, 3793, 3794, 3802, 3803, 3804, 3805, 3808, 3809, 3823, 3824, 3827, 3828, 3829, 3832, 3833, 3834, 3841, 3842, 3847, 3848, 3849, 3850, 3853, 3854/1, 3854/2, 3855,	3856, 3857, 3858, 3859, 3860, 3861, 3862, 3863, 3864, 3865, 3866, 3867, 3868, 3869, 3870, 3871, 3872, 3873, 3874, 3875, 3876, 3877, 3878, 3879, 3880, 3881, 3882, 3883,	3884, 3885, 3886/1, 3887, 3888, 3889, 3890, 3896, 3897, 3898, 4056/3, 4056/4, 4057, 4058, 4059, 4060/1, 4060/2, 4061, 4062, 4063, 4064, 4065, 4066, 4067, 4068, 4069, 4070, 4071,	4072, 4073, 4074, 4075, 4076, 4077, 4078, 4079, 4080, 4081/1, 4081/2, 4082/1, 4082/2, 4082/3, 4083, 4084, 4085, 4086, 4087/2, 4087/3, 4087/4, 4088, 4089, 4090, 4091, 4092, 4093/1, 4093/2,	4094/1, 4094/2, 4096/1, 4100/2, 4113, 4114, 4115, 4116, 4117, 4118, 4119, 4120, 4121, 4122, 4123, 4124, 4125, 4126, 4127, 4128, 4129, 4130, 4131, 4132, 4133, 4134, 4135, 4136,	4137, 4138, 4139, 4140, 4141, 4142, 4143, 4144, 4145, 4146, 4147, 4148, 4149, 4150, 4161/1, 4161/2, 4163, 4164, 4165, 4166, 4167, 4168, 4169, 4170, 4171, 4172, 4173, 4174,	4175, 4176, 4177, 4178, 4277, 4278, 4279, 4280, 4281, 4282, 4283, 4284, 4285, 4286, 4287, 4288, 4289, 4290, 4291, 4292, 4293, 4294, 4295, 4296, 4298, 4308
234	29142	Fecskepart lakótelep	település	középkor, kora újkor				
Helyrajzi szám / HRSZ		3906, 3934, 3935/7, 3935/8, 3935/9, 3935/10, 3935/11, 3935/12, 3935/13, 3935/14,	3935/15, 3935/16, 3935/17, 3935/18, 3935/19, 3935/20, 3935/21, 3935/22, 3935/23, 3935/24,	3935/25, 3935/26, 3935/27, 3935/28, 3935/29, 3935/30, 3935/31, 3935/32, 3935/33, 3935/34,	3935/35, 3935/36, 3935/37, 3935/38, 3935/39, 3935/40, 3935/41, 3935/42, 3935/43, 3935/44,	3935/45, 3935/46, 3935/47, 3935/48, 3935/49, 3935/50, 3935/51, 3935/54, 3935/55, 3935/56,	3935/57, 3935/58, 3935/59, 3935/60, 3935/61, 3935/62, 3935/63, 3935/64, 3935/65, 3935/66,	
		A felsorolás a következő oldalon folytatódik.						

### III. 2/5.1.2. FELSŐVÁROS és külterülete régészeti lelőhelyek ismertetése

Lelőhelyszám	Lelőhely-azonosító	Lelőhely neve	Jelenség	Lelőhely kora
A felsorolás az előző oldalról folytatva:				
Helyrajzi szám / HRSZ		3935/67, 3935/140, 3935/171,	3980,	4002/2, 4029,
		3935/68, 3935/145, 3935/172,	3981,	4003, 4030,
		3935/69, 3935/146, 3935/173,	3982,	4005, 4031,
		3935/70, 3935/147, 3935/174,	3983,	4006, 4032,
		3935/71, 3935/148, 3935/175,	3984,	4007, 4033,
		3935/72, 3935/149, 3935/176,	3985,	4008, 4034,
		3935/73, 3935/150, 3935/177,	3986,	4009, 4035,
		3935/115, 3935/151, 3935/178,	3987,	4010, 4036,
		3935/123, 3935/152, 3935/179,	3988,	4011, 4037,
		3935/124, 3935/153, 3935/180,	3989,	4012, 4038,
		3935/125, 3935/154, 3935/181,	3990,	4013, 4039,
		3935/126, 3935/155, 3935/182,	3991,	4014, 4040/1,
		3935/127, 3935/156, 3935/183,	3992,	4015, 4041,
		3935/128, 3935/157, 3935/184,	3993,	4016, 4042/1,
		3935/129, 3935/158, 3935/185,	3994,	4017, 4042/2,
		3935/130, 3935/159, 3935/186,	3995,	4018, 4043,
		3935/131, 3935/161, 3935/187,	3996,	4019, 4044,
		3935/132, 3935/161, 3935/188,	3997,	4020, 4054/1,
		3935/133, 3935/164, 3967/2,	3998/1,	4021, 4045,
		3935/134, 3935/165, 3968,	3999/1,	4022, 4040/2
		3935/135, 3935/166, 3972,	3999/2,	4024,
		3935/136, 3935/167, 3973,	4000/1,	4025,
		3935/137, 3935/168, 3977,	4001/1,	4026,
		3935/138, 3935/169, 3978,	4001/2,	4027,
		3935/139, 3935/170, 3979,	4002/1,	4028,

#### Temető

A mai Zámolyi út – Kiskút útja – Fecskepart találkozásánál 1893 táján az ún. Legelő-kút körül sírokat ástak ki, melyeket 16–17. századnak határozott meg Marosi Arnold.

Fitz Jenő a mai Szeder utca és a Zámoly utca környékére lokalizált török kori temetőket, amelyet alátámasztanak a közelükben álló Sörház tér 1. sz. alatt található vízimalom (4255/7, 8 hrsz.) falából másodlagosan beépített turbános sírkövek, valamint az 1912-ben előkerült sírok. (IV. tábla 2. kép)

Lelőhelyszám	Lelőhely-azonosító	Lelőhely neve	Jelenség	Lelőhely kora
99	25442	Fecskeparti temető	temető	kora újkor
Helyrajzi szám / HRSZ		4044		
235	29143	Szedresi-dűlő – Szeder u. – Szeder köz – Palotai út között	település, temető <sup>17</sup>	őskor, kora újkor <sup>18</sup>
Helyrajzi szám / HRSZ		4474, 4488, 4500, 4564,	4572,	4581, 4591,
		4475, 4489, 4501, 4565,	4573,	4582, 4592
		4478, 4490, 4557, 4566,	4574,	4583,
		4479, 4492/1, 4559, 4567,	4575,	4584,
		4482, 4492/2, 4560, 4569/2,	4576,	4585,
		4483, 4493, 4561/2, 4569/3,	4577,	4586,
		4484, 4495, 4562, 4569/4,	4578,	4587,
		4485, 4498, 4563/1, 4570,	4579,	4589,
		4486, 4499, 4563/2, 4571,	4580,	4590,

### III. 2/5.1.2. FELSŐVÁROS és külterülete régészeti lelőhelyek ismertetése

**Lelőhelyek védettsége:**

A felsorolt lelőhelyek közül egyik sem fokozottan vagy kiemelten védett.

**Lelőhelyek állapota:**

Közművekkel, építkezésekkel bolygatott területek.

#### 6. ISMERETLEN KORÚ

Lelőhelyszám	Lelőhely-azonosító	Lelőhely neve	Jelenség	Lelőhely kora
259	29167	Aszal-völgyi vízmű	település	ismeretlen
Helyrajzi szám / HRSZ		020070/10, 020070/13, 020070/16, 020070/19, 020070/22, 020070/11, 020070/14, 020070/17, 020070/20, 020070/23 020070/12, 020070/15, 020070/18, 020070/21,		
293	29201	Manné földje	település, temető	ismeretlen, középkor
Helyrajzi szám / HRSZ		3510, 3513, 3516, 3519, 3524/3, 3901/2, 3511, 3514, 3517, 3521/1, 3525, 3901/3 3512, 3515, 3518, 3521/22, 3901/1,		
303	29211	Kégl György utca	bizonytalan	ismeretlen
Helyrajzi szám / HRSZ		481, 487, 494, 501, 8697/16, 8722, 8741, 482/2, 488, 495, 502, 8697/19, 8725, 8757 483, 489, 496, 503, 8697/20, 8726, 484/1, 490, 497, 8697/8, 8709, 8736, 484/2, 491, 498, 8697/9, 8710, 8737/1, 485, 492, 499, 8697/14, 8716, 8737/2, 486, 493, 500, 8697/15, 8717, 8739,		
304	29212	Rákóczi utca – Várkörút sarok	bizonytalan jellegű	ismeretlen
Helyrajzi szám / HRSZ		432, 8758, 8759		
309	29217	Meleg-hegy	bizonytalan jellegű	ismeretlen
Helyrajzi szám / HRSZ		020134		

**Lelőhelyek védettsége:**

A felsorolt lelőhelyek közül egyik sem fokozottan vagy kiemelten védett.

**Lelőhelyek állapota:**

Közművekkel, építkezésekkel bolygatott területek.

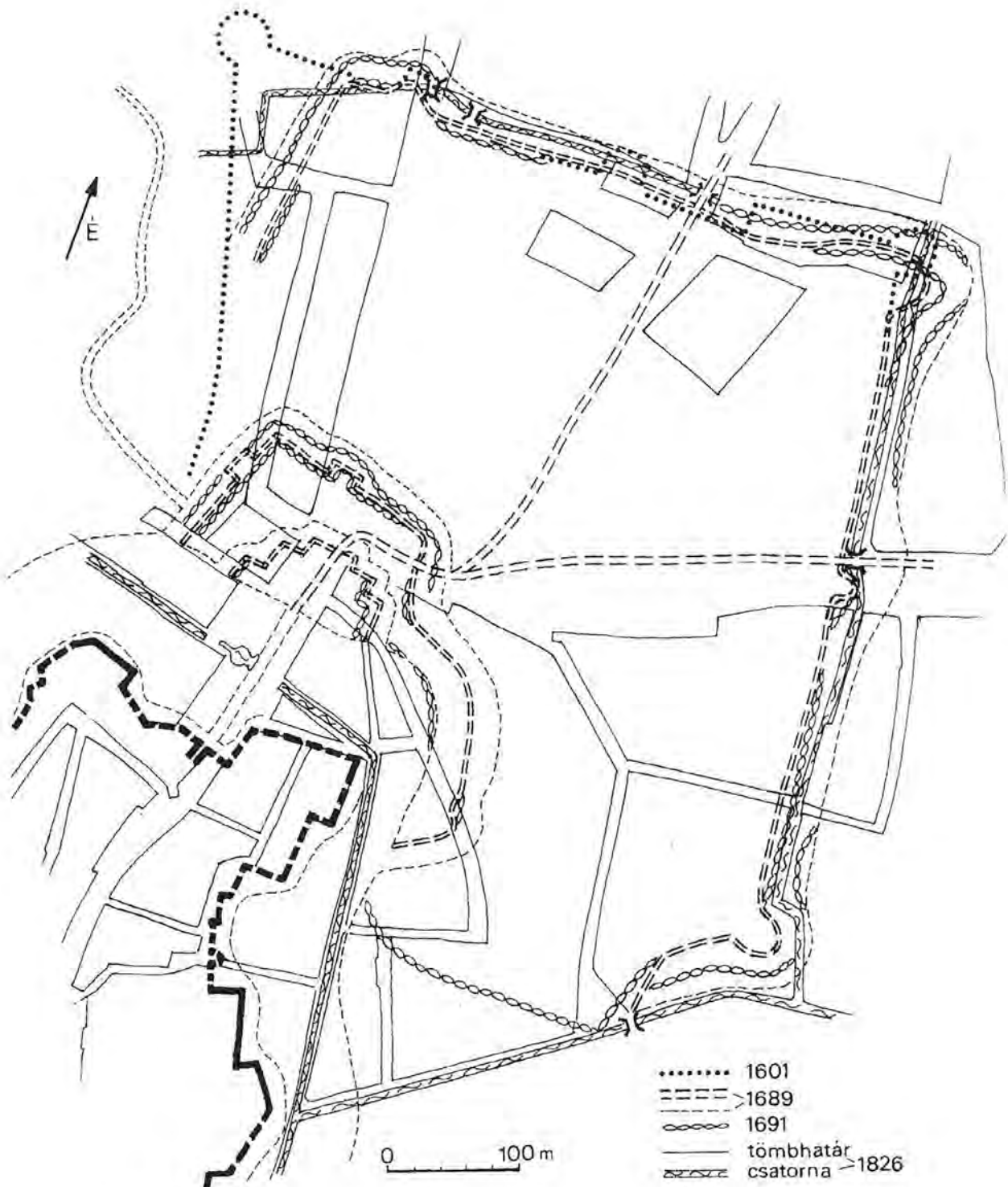
### III. 2/5.1.2. FELSŐVÁROS és külterülete régészeti lelőhelyek ismertetése

#### JEGYZETEK

- 1 A Történeti Belvároshoz tartozik a lelőhely, de a történeti topográfia szempontjából az északi külváros részéről van szó.
- 2 A közhiteles lelőhelynyilvántartásban nem szerepel ez a helyrajzi szám, viszont a középkori múlttal rendelkező Királykút ezen az ingatlanon áll.
- 3 A közhiteles lelőhelynyilvántartásban Dózsa György tér 14. szerepel, mely megnevezés már nem tartható, ezért új került meghatározásra.
- 4 A 4255/5, 4255/6, 4255/7, 4255/8 hrsz-ú ingatlanok nem szerepelnek a közhiteles lelőhelynyilvántartásban, de a Sörháztér 1. szám alatt álló Sörház és sörházi malom épületegyüttese ezeken a helyrajziszámokon található.
- 5 Ld. az Őskor/Temető c. résznél.
- 6 Ld. a Kora újkor/temető c. résznél
- 7 2020 szeptemberében végzett terepbejárással a lelőhely kiterjedése/poligonja módosításra került.
- 8 A közhiteles lelőhelynyilvántartásban szereplő Incognito Dance Club helyett javasolt a névcseré a megadott lehetőségre.
- 9 A lelőhely területe átnyúlik a Vezér- és író utcák városrészre, ezért ott is feltüntetésre kerül. Ld: III./5. kötet
- 10 A lelőhelyet Szentgyörgy (2) településsel azonosította a kutatás. A falu a Felsőváros és a Palotaváros területén helyezkedik el, ezért mindkettő városrészben feltüntetésre kerül. Szentgyörgy (2) történetének ismertetése Palotavárosnál olvasható.
- 11 A közhiteles lelőhelynyilvántartásban Kazánház szerepel, melynek helyén a Kodolányi János Egyetem működik.
- 12 A közhiteles lelőhelynyilvántartásban ezen a területen nincs jelölve lelőhely.
- 13 Ezen az ingatlanon nem került jelölésre lelőhely, viszont régészeti korú objektumok kerültek a felszínre. Elképzelhető, hogy a Semmelweis Ignác utcában álló Tüdőgondozónál talált középkori sírok egy temető részét képezhették, amely átnyúlt az általános iskola területére. A közhiteles lelőhelynyilvántartásban archiválva lett az utóbbihoz tartozó 28602-es számú lelőhely. Az építkezések, közművesítések miatt erősen bolygatott területről lévén szó, valószínűleg a teljes temető megsemmisülhetett.
- 14 A közhiteles lelőhelynyilvántartásban nem szerepel a temető, de az Attila u. 23. sz. ingatlanon találtak középkori sírokat.
- 15 A felsővárosi Szent Sebestyén-templom környékén talált embercsontok alapján temető megléte valószínűsíthető.
- 16 A közhiteles lelőhelynyilvántartásba kizárólag ismeretlen korú település került bevezetésre, viszont adattal rendelkezünk Árpád-kori temető meglétéről.
- 17 Ld. az Őskor/Temető c. résznél.
- 18 Ld. a Kora újkor/temető c. résznél

### III. 2/5.1.2. FELSŐVÁROS és külterülete régészeti lelőhelyek ismertetése

I. TÁBLA



#### A KÜLVÁROS VÉDMŰVEI

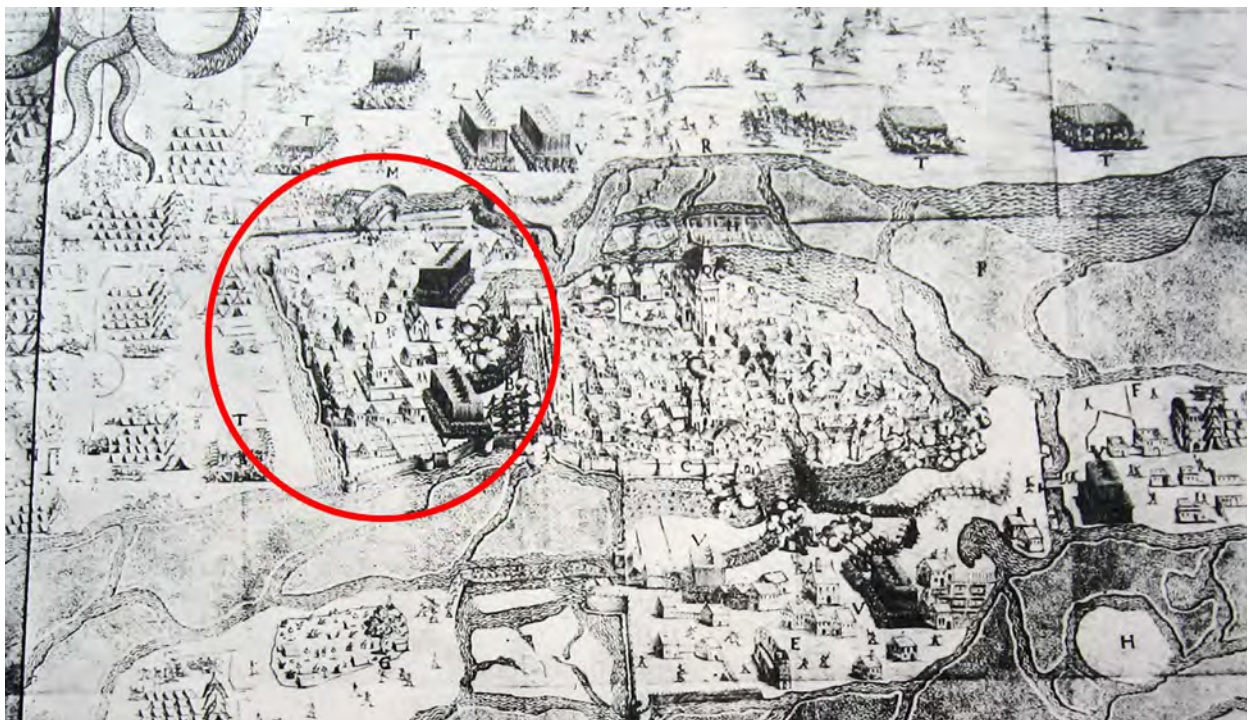
1999, Siklósi Gyula

### III. 2/5.1.2. FELSŐVÁROS és külterülete régészeti lelőhelyek ismertetése

#### II. TÁBLA



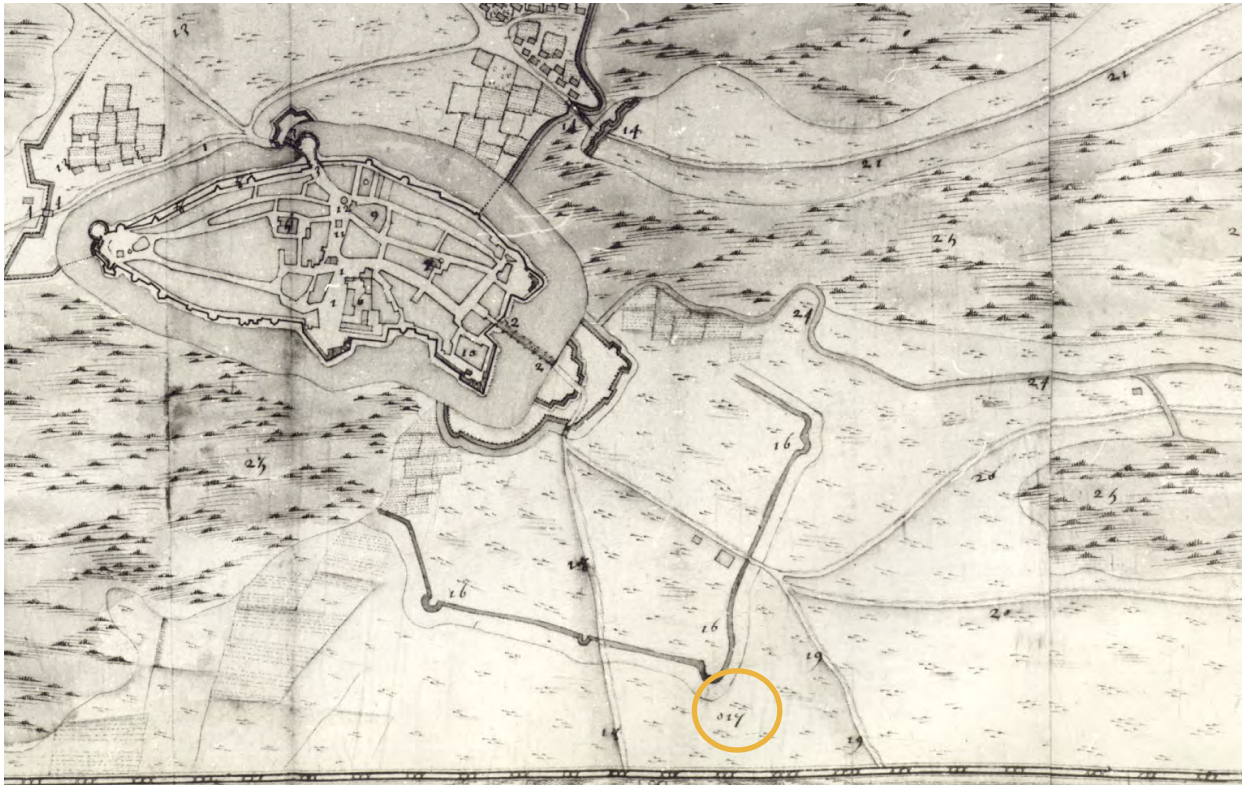
1. kép: 1601. évi olasz alaprajzi vázlat



2. kép: Francia metszet Székesfehérvár 1601. évi ostromáról

### III. 2/5.1.2. FELSŐVÁROS és külterülete régészeti lelőhelyek ismertetése 40

#### III. TÁBLA



1. kép: A Királykút ábrázolása La Vergne 1689. évi térképén (...kút a város előtt)



2. kép: Liptay János 1797. évi alaprajza



3. kép: Liptay János 1797. évi alaprajza



### III. 2/5.1.2. FELSŐVÁROS és külterülete régészeti lelőhelyek ismertetése

41

#### IV. TÁBLA



1. kép: A dzsámi (A) és a derviskolostor (B) feltételezett helye La Vergne 1689. évi térképén



2. kép: Faszénégető kemence. Forrás: SZIKM Adattár

### III. 2/5.1.2. FELSŐVÁROS és külterülete régészeti lelőhelyek ismertetése 42

#### V. TÁBLA



1. kép: Vízimalom és serfőző, Sörháztér 1. Fotó: Csuti Anna



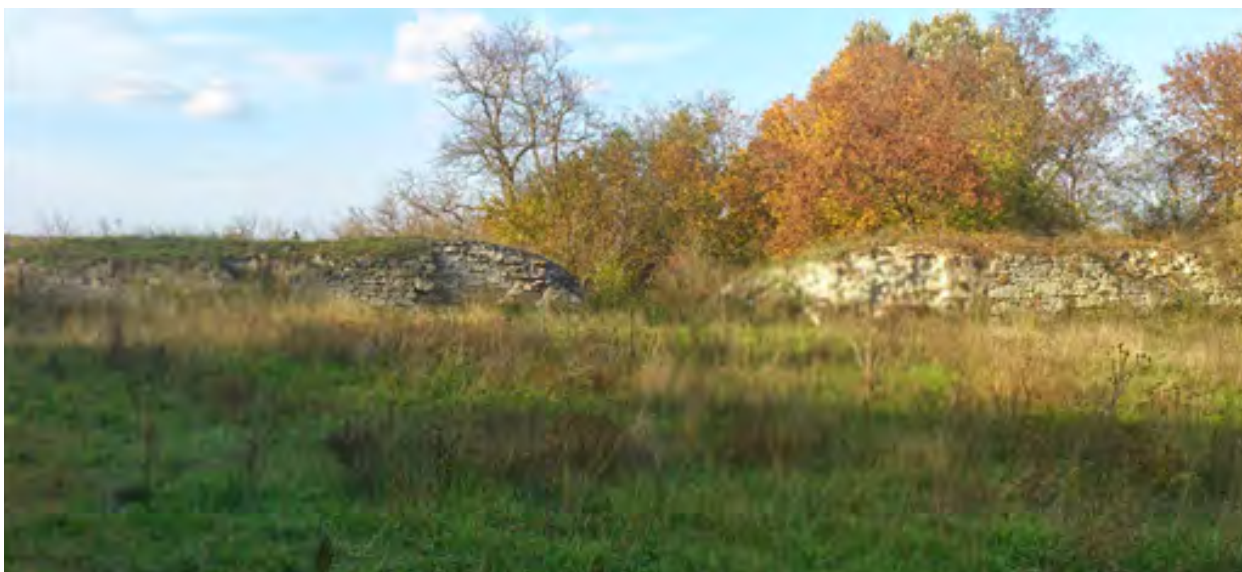
2. kép: Turbános sírkövek. Fotó: Tóth Brigitta

### III. 2/5.1.2. FELSŐVÁROS és külterülete régészeti lelőhelyek ismertetése 43

#### VI. TÁBLA



1. kép: A pátkai kőgát részleges feltárása 2019-ben. Fotó: SZIKM



2. kép: Pátkai kőgát maradványa. Fotó: Csuti Gergely

### III. 2/5.2. FELSŐVÁROS és külterülete műemlékek ismertetése

A térképen barna kitöltés (●) jelöli az országosan védett építészeti örökségeket.



Sörház tér, Serfőző és Vízialom



Királykút



Szent Sebestyén templom,  
Nepomuki Szent János szobor,  
Szenháromság szobor  
Mária oszlop,  
Felsővárosi plébánia



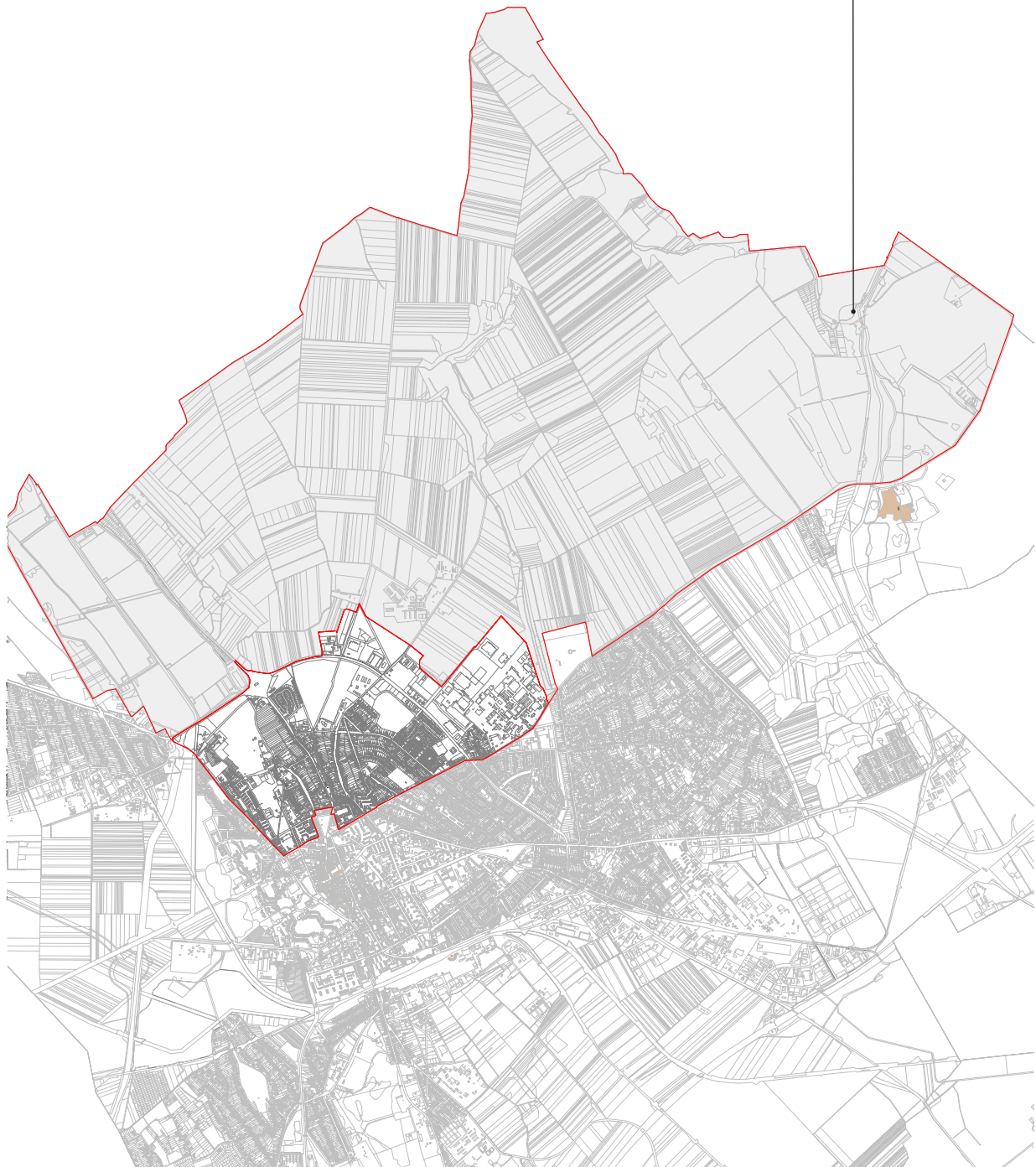
Tiszti klub

### III. 2/5.2.1. FELSŐVÁROS és külterülete műemléki védett értékek térképe

A térképen barna kitöltés (●) jelöli az országosan védett építészeti örökségeket.



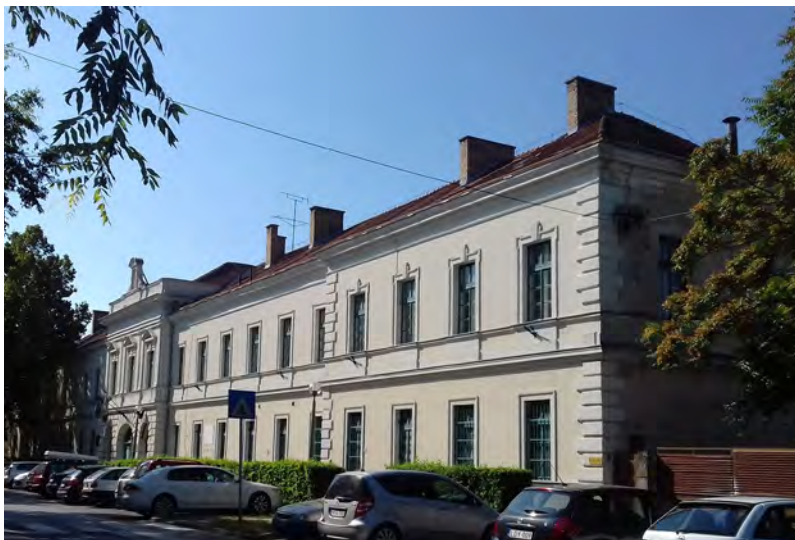
Körakás-major, Völgyzáró gát



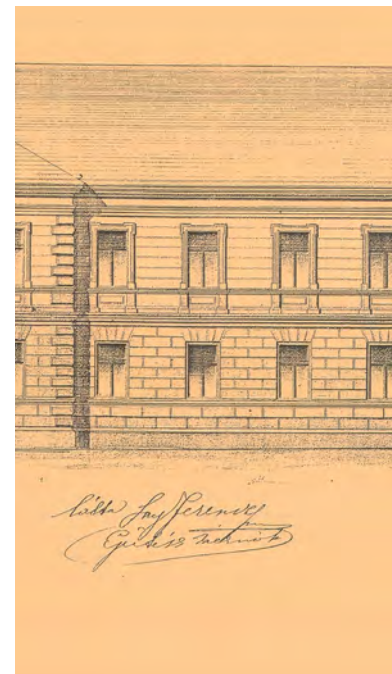
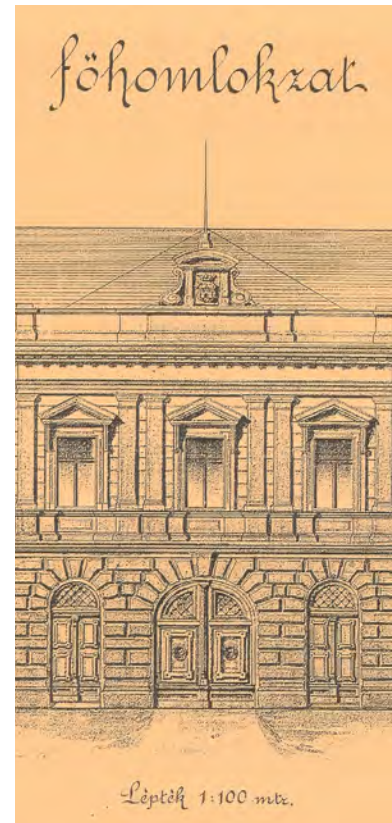
### III. 2/5.2.2. FELSŐVÁROS és külterülete műemléki védett értékek ismertetése 46

Cím:	MALOM UTCA 2. (Mészöly Géza utca)	86.
Hivatalos név:	TISZTI KLUB (volt laktanya és fogház)	
HRSZ:	4186/2	GPS 47,198160°; 18,407203°
Törzsszám:	1531	Védelem műemlék (nyilvántartott)
Azonosító:	3859	Bírság
Műemléki környezet:	HRSZ:	
Azonosító:		

Zártorú beépítésben álló, U-alakú, kétszintes, alapincézett, historikus saroképület. A Honvédelmi Minisztérium tulajdonában lévő nagy kiterjedésű, 3 utcával határos tömb ingatlanán található, érintkezve a történelmi belváros északi végéhez. Eredetileg a Magyar Királyi Honvédség 17. gyalogezredének laktanyája és fogháza céljára épült 1883 körül, az századvégi nagy laktanyaépítési hullám során, Say Ferenc, kora Fehérvárnak meghatározó építészete terve alapján. Később Kiegészítő Parancsnokság lett, a mai funkciója Helyőrségi Művelődési Központ (Tisztiklub). Szimmetrikus elrendezésű ház. Malom utcai főhomlokzata sarokarmirozott közép-, és oldalrizalitokkal. Középen három félköríves kapu, az egyenes záródású emeleti ablakok fölött timpanon, mellettük dór fejezetes pilaszterek. Főbejárata eredetileg kocsíáthajtós volt, az egykori kapualj, a mai előcsarnok, háromhajós, keresztboltozatos tér. Innen indul a reprezentatív kialakítású lépcsőház, széles lépcsőkarokkal, süttői vörösmészke lépcsőfokokkal, ballusztetes korláttal. Az épület oldalszárnyaiban is egy-egy kétkarú lépcső található. A földszinti folyosót enyhe hajlású dongaívek zárják le. A többi helyiség mindkét szinten síkfödémes. A pince helyiségei dongaboltozatúak. Az épület alaprajzi elrendezése szimmetrikus, mindkét szinten általában kéttraktusos, oldalfolyosós elrendezésű, a belső udvarra néző folyosókkal. a homlokzatokon minden irányban a sarkokon rizalitok láthatók.



A ház Mészöly Géza utcai szárnyában működő *Helyőrségtörténeli Gyűjteményben* megtalálhatók az épület eredeti, a tervező által szignált terv lapjai.

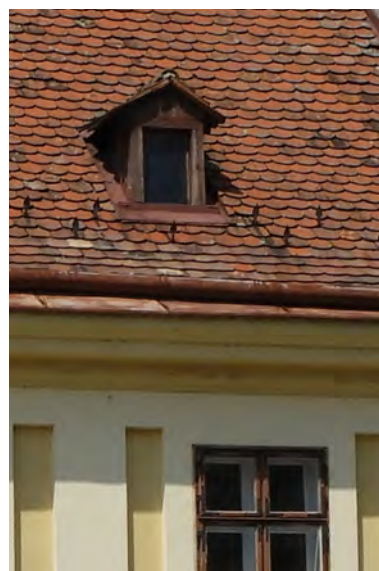
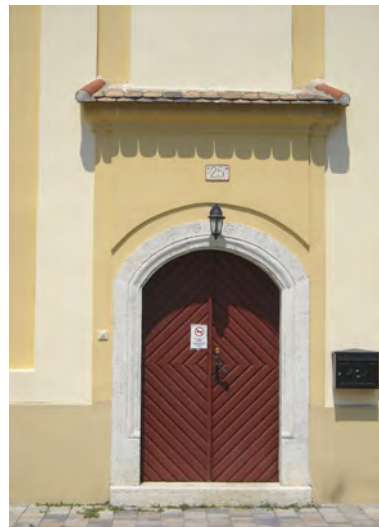


főkép: Csutiné Schleer Erzsébet bélyegképek: Say Ferenc eredeti tervének részletei

### III. 2/5.2.2. FELSŐVÁROS és külterülete műemléki védett értékek ismertetése 47

Cím:	MIKSZÁTH KÁLMÁN UTCA 25. (Forgó utca) 194.		
Hivatalos név:	KIRÁLYKÚT		
HRSZ:	3736	GPS	47,199760°; 18,412996°
Törzsszám:	1539	Védelem	műemlék
Azonosító:	3867	Bírság	II.
<b>Műemléki környezet:</b>	<b>65.</b>	HRSZ:	3332, 3694, 3695, 3723/4, 7; 3737, 3762, 3765, 3766, 3769, 3770, 3843/2
Azonosító:	21933		

Szabadon álló, egyemeletes, középrészen nyereg-, kétoladalt manzárdtetővel fedett, késő barokk (copf) kútház, középkori kút, kútház helyén épült 1790 körül. 1911-ig, a városi vízvezeték kiépítéséig ez volt Székesfehérvár legfontosabb közkútja. A hely a török kor előtt a középkori Budai külvároshoz tartozott, annak erődített részén kívül, északkeleti sarokpontja mellett állt. A kútat egy 1601. évi francia metszet gémeskút formájában ábrázolta, és Liptay János 1797-ben készített városalaprán is már feltűnt a kútház. Feltételezhető, hogy a városba érkező királyok a Királykút vizével frissítették fel magukat, esetleg itatták lovaikat, innen ered a neve is. (A királyok koronázási ceremóniákra rendszerint Budáról érkezvén a középkorban Buda felé használatos úton közlekedtek. Erről érkeztek a belváros északi részén fekvő Budai kapu felé. Itt állott a koronázással kapcsolatba hozható három épület, két kápolna és ehhez kapcsolódóan a Királykút. Az ide vezető útvonal korábbi nyomvonala is ezt sejteti: Király sor, korábban Alsó-király-, és Felső-királysor - Siklósi Gyula nyomán) A kútház téglalap alaprajzú épület, a fő és hátsó homlokzatának oldalrizalitáiban faltükrök, középen két szintet átfogó falsávok, egyenes záródású ablakokkal. A főhomlokzat középrészének bal tengelyében szegmentíves, kőkeretes kapu nyílik, a jobb rizalitban a falban kő csorgókút található. A kút mögötti földszinti helyiségben donga-, a baloldali csehsüveg-boltozat készült.



#### Megjegyzés:

1980-ban Siklósi Gyula az épületen belül középkori falmaradványokat és kőlapokkal kirakott járósíntet, kívül 40 cm mélységben a mai járósínt alatt kőburkolatos utcasíntet tárt fel. Véleménye szerint a kútház a török kort követően épülhetett fel.

#### Fotók:

főkép: Bertók István  
bélyegképek:  
Bertók István (1,2)  
Csutiné Schleer Erzsébet (3)

### III. 2/5.2.2. FELSŐVÁROS és külterülete műemléki védett értékek ismertetése

Cím:	MÓRI ÚT	195.	
Hivatalos név:	FELSŐVÁROSI SZENT SEBESTYÉN TEMPLOM		
HRSZ:	4091	GPS	47,200867°; 18,409101°
Törzsszám:	1540	Védelem	műemlék
Azonosító:	3868	Bírság	II.
<b>Műemléki környezet:</b>	<b>112.</b>	HRSZ:	3793, 3794, 3820, 3823, 3824, 3827, 3828, 4082/1, 2, 3; 4090, 4092, 4093/1, 2; 4094/2, 4120, 4121, 4125, 4126, 4127
Azonosító:	21998		

Szabadon álló, egyhajós, egyenes szentélyzáródású, toronypáros, klasszicista templom a Móri út és a Havranek utca hegyesszögű találkozásában. Az 1738–1739-es pestisjárvány után a felsővárosiak örök időkre szóló fogadalmat tettek, ha Isten megsegíti őket a járvány idején, akkor hatalmas házat építenek neki hálaául. Az új, nagyszabású felsővárosi templom alapkövét 1801-ben tették le a korábbi kápolna helyén. A templom fő tömege 1801-1807 között épült, 1836-ban kezdődött a toronyok építése, Friedl Károly rajzmester tervei alapján. A toronypár megerősítését, újjáépítését 1864-66-ban Szász Ferenc és Hübner Nándor építőmesterek végezték. A város felé néző főhomlokzaton historizáló részletképzésű hármassal bejárattal, felette három nagy ablak és timpanonnal lezárt főpárkány. A toronyok közötti attikafalon Szent Sebestyén szobra. A belsőben háromszakaszos, csehsüveg boltozatos hajó, bejárati oldalán orgonakarzat. A boltozatok, szentélyfal falképei 1960-1964 között készültek (Bicskei Karle János). A berendezés jelentős része a 19. század eleji, klasszicista.



A főoltár és a mellékoltárok 1840 körül készültek. A II. világháborúban a templom és környéke súlyosan megsérült, az eredeti Szent Sebestyén szobor megsemmisült. A templomi külső- és belső tatarozása, festések, oltárok, padok karbantartása költségeihez a felsővárosiak a kezdettől mindig önzetlenül adakoztak. A homlokzat felújítása a közelmúltban történt.



#### Megjegyzés:

A templomnak jelentős helytörténeti szerepe volt, mivel a 18. és 19. században itt gyülekeztek elszegődésre a dunántúli juhászok, ezért a köznyelv „juhász templomnak” is nevezi.

#### Fotók:

főkép: Bertók István  
bélyegképek: Bertók István (1,2)  
Csutiné Schleer Erzsébet (3: a kép 2010-ben készült.)



### III. 2/5.2.2. FELSŐVÁROS és külterülete műemléki védett értékek ismertetése

Cím:	MÓRI ÚT (Szent Sebestyén tér)	196.
Hivatalos név:	NEPOMUKI SZENT JÁNOS SZOBOR	
HRSZ:	4093/1	GPS 47,200724°; 18,409203°
Törzsszám:	1541	Védelem műemlék
Azonosító:	3869	Bírság II.
Műemléki környezet:	64.	HRSZ: 5, 3773, 3793, 3794, 3803, 3804, 3805, 3808, 3809, 3812, 3813, 3817, 3819, 3820, 4082/1,2,3; 4091, 4092, 4093/2, 4094/2, 4096/1, 4100/2, 4114, 4115, 4116, 4117, 4118, 4119, 4120
Azonosító:	21932	

A felsővárosi templom előtt egy elnyújtott háromszög alakú térség alakult ki, két utca által közrefogva. A teret a templom védőszentjéről, Szent Sebestyénről nevezték el. Északi, szélesebb kiterjedésén áll egy feliratos, hasáb alakú posztamenszen Nepomuki Szent János szobra, kovácsoltvas ráccsal kerítve, kezében vas keresztet tartva. A szobor az 1700-as évek elején Fehérváron működő Michael Kuglmann kőfaragó szobrász alkotása. A talapzaton olvasható feliratalapján a téren 1805 májusában állították fel, a templom elkészültével közel egyidőben. Korábban a Budai kaputorony előtt állt, feltehetően az északi külvárosba vezető hosszú fahíd közelében, amit az ábrázolt szent személye is bizonyíthat, hiszen hidakon, hidak közelében szokták felállítani. A szobrot 1705-ben eredetileg Heinrich Matthias Urli, osztrák városparancsnok emeltette, Rákóczi serege felett 1704-ben aratott győzelme emlékére, 24 évvel megelőzve Nepomuki János szentté avatását. Erre a talapzat egykori latin nyelvű felirata emlékeztetett, amit a helybeliek tiltakozására a 19. században elvakoltak. A templom előtt jelenleg az eredeti szobor Kocsis Balázs restaurátor által készített másolata (2005) áll. Az eredeti barokk szobor a plébániatemplom előcsarnokában található, restaurálását Varga Zoltán Zsolt végezte 1990-ben.



#### Megjegyzés:

Nepomuki Szent János a 14. században élt cseh pap, keresztény vértanú, a folyók, hidak, hajósok, vízimolnárok, halászok és bányászok védőszentje. Számos településen templomokat, kápolnákat szenteltek, szobrokat emeltek neki. A gyónási titok mártírként tartják számon.

#### Fotók:

főkép: Bertók István  
bélyegképek: Bertók István (1)  
Csutiné Schleer Erzsébet (2,3,4;  
a képek 2010-ben készültek)

### III. 2/5.2.2. FELSŐVÁROS és külterülete műemléki védett értékek ismertetése 50

Cím:	MÓRI ÚT (Szent Sebestyén tér)	211.
Hivatalos név:	SZENTHÁROMSÁG SZOBOR	
HRSZ:	4093/1	GPS 47,20037°; 18,409431°
Törzsszám:	1560	Védelem műemlék
Azonosító:	3870	Bírság II.
<b>Műemléki környezet:</b>	<b>63.</b>	HRSZ: 5, 3773, 3793, 3794, 3803, 3804, 3805, 3808, 3809, 3812, 3813, 3817, 3819, 3820, 4082/1, 2, 3; 4091, 4092, 4093/2, 4094/2, 4096/1, 4100/2, 4114, 4115, 4116, 4117, 4118, 4119, 4120
Azonosító:	21931	

A felsővárosi templom előtti parkosított tér középső részén áll a háromszög alaprajzú, neogótikus, fiatorony jellegű építmény, egy alacsony, nyolcszögű kőlabazaton, vaskerítéssel övezve. Déli oldalának felső szintjén vakfülkében domborműves Szentháromság-ábrázolás látható, az ún. Kegyelem trónja, az Atya koronával, kitárt kezével maga előtt tartja a feszületet, felette galamb képében a Szentlélek. Alatta baldachinos fülkében Madonna-szobor áll. Az eredetileg festett kőszobor 1867-ben készült id. Havranek Antal fehérvári kőfaragó mester műhelyében. Eredetileg a Vilmos császár tér (ma Zichy liget) déli részén állt, ahonnan a klerikális emlék eltávolítása céljából, egyben helyet biztosítva Mikus Sándor Felszabadulási emlékművének, mozdították el 1955-ben, majd 1960-ban állították fel a mai helyén. A sóskúti mészkőből készült alkotást története során többször is felújították. Először az alkotó unokaöccse, ifj. Havranek Lajos restaurálta 1939-41-ben, majd 1986-87-ben renoválták. Ekkor pótolták a gyermek Jézus-alak hiányzó fejét is, mely a korábnál nagyobb méretű lett és más arckifejezést kapott. Legutóbb 2015-ben újították fel (Kocsis Balázs). Ekkor az eredeti tervek szerint műterembe szállították volna a kőszobrot, ám kiderült, hogy az állapota nem enged több mozgatást, a szállítás közben darabjaira hullana szét, így a restaurátornak a helyszínen kellett elvégeznie a munkát



#### Megjegyzés:

Tekintettel az alkotó szobrász, id. Havranek Antal születési évére (1829), a Fejér megyei műemlékjegyzékben szereplő 1840-es datálás bizonyára téves. A szentháromságszobor történetéről bővebben: <https://erdekesfehervar.blog.hu/>

#### Fotók:

főkép: Bertók István  
bélyegképek:  
Csutiné Schleer Erzsébet

### III. 2/5.2.2. FELSŐVÁROS és külterülete műemléki védett értékek ismertetése 51

Cím:	MÓRI ÚT (Szent Sebestyén tér)	239.	
Hivatalos név:	MÁRIA OSZLOP		
HRSZ:	4093/2	GPS	47,200035°; 18,409633°
Törzsszám:	9713	Védelem	műemlék
Azonosító:	3871	Bírság	II.
<b>Műemléki környezet:</b>	<b>62.</b>	HRSZ:	3809 , 4082/1, 2; 4093/1, 4094/2, 4116, 4117
Azonosító:	21930		

A felsővárosi templom előtti díszter déli csúcsán áll az alacsony, kőlabazatos vaskerítéssel övezett, posztamentsre helyezett, alul kihasasodó kőoszlop, alkotója Georg Johann Glaser (1666-1715). A helyi hagyomány szerint az oszlopot az egykori Győri út melletti szégyenoszlopot felhasználva formázták meg. Eredetileg figurális ábrázolás is díszíthette, mivel a fehérváriak Győri úti Mária-szobornak emlegették. A jelenlegi helyére 1910-ben került, az akkori városrendezési terveknek megfelelően. A műalkotás valójában egy ún. Mettercia-ábrázolás, mivel az oszlop tetején levő képszékből „Szent Anna harmadmagával” kép (szent Anna gyermeke, Szűz Mária kicsiny, de felnőttek ábrázolt alakját tartja karjában, ő pedig a kis Jézust fogja) látható, mely egy reneszánsz kép papír reprodukciója. A fülke tetején barokkos kovácsoltvas kereszt áll. Az oszlopon kis tábla látható, a felirata:

*„Felújítva 2000-ben Kalifai István és neje Szabó Anna hozzájárulásával.  
Szent Anna imádkozz érettünk”.*



#### Megjegyzés:

Az alkotó adatainak forrása: Magony Imre - Székesfehérvár szobrai, 2016. Ez alapján a Fejér megyei műemlékjegyzékben a mű koráról szereplő adat (19. század eleje) feltehetően téves. A téren álló többi műalkotáshoz képest hiányosnak tűnik a Műemléki Környezet.

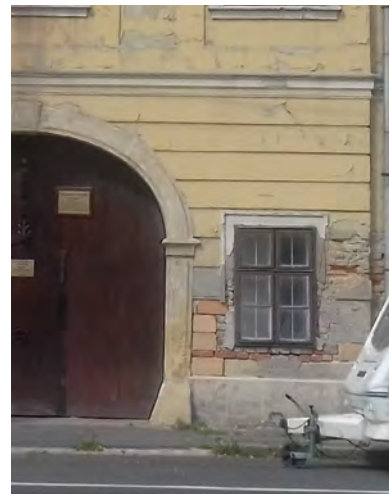
#### Fotók:

főkép: Bertók István  
bélyegképek:  
Csutiné Schleer Erzsébet

### III. 2/5.2.2. FELSŐVÁROS és külterülete műemléki védett értékek ismertetése 52

Cím:	MÓRI ÚT 20.	197.	
Hivatalos név:	FELSŐVÁROSI PLÉBÁNIA		
HRSZ:	4118	GPS	47,200439°; 18,408929°
Törzsszám:	1542	Védelem	műemlék
Azonosító:	3872	Bírság	II.
<b>Műemléki környezet:</b>	<b>61.</b>	HRSZ:	3813, 3816, 3817, 3819, 4082/1, 2; 4093/1, 4094/2, 4113, 4117, 4119, 4120, 4121, 4122
Azonosító:	21929		

Zártsorú beépítésben álló, téglalap alaprajzú, részben alapincézett, egyemeletes, késő barokk stílusú épület. Története szorosan összefonódik a közeli templom sorsával. Az építéskor a 18. században ezt az épületet polgári lakóháznak szánták. 1778-ban a közel azonos lélekszámú Belvárosi és Felsővárosi egyházközség különvált. 1788-ban, mire elkészült az új templom építési terve, Séllyei Nagy Ignác püspök megvásároltatta Friedrich József kapitánytól a hét évvel korábban a templommal szemközt felépült emeletes házat plébánia céljára. Utcai homlokzatán, enyhe kiüléssű középrizalitban, a kosárvíves, kőkeretes kapu zárókövében ma is látható az 1781-es évszám. A barokk vasalattal rendelkező fa kapuszárnyak eredetiek. A kapualj baloldalából, szemben a folyosóval, nyílik a lépcsőház, háromkarú lépcsővel. A kapualj és a földszint terei boltozottak, az emelet síkfödémű. A rizalit földszintje sávozott, az emeleten faltükrökben félköríves ablakok. A homlokzat többi részén vakolatkeretes ablakok, osztó- és főpárkány. Az udvari homlokzatán a lépcsőházat magába foglaló középrizalit, valamint kissé előrelépő oldalrizalitok helyezkednek el. Az emeleten az udvar felé árkádvíves, beüvegezett nyílások vannak. Általánosságban megállapítható, hogy míg az eredeti nyílásrendszer feltehetően megmaradt, a hajdani homlokzati architektúra leegyszerűsített, a feltételezett copf jelleg csak nyomokban található meg. Megérett a felújításra.



**Megjegyzés:**

Az 1826-os Wüstinger féle térkép jelzi a plébánia udvarában megépített, ma is álló hosszú földszintes szárnyat, mely az egyházközségi iskolája volt. Az 1950-es években államosították, majd munkásszálló volt. 25 éve az egyház visszakapta.

**Fotók:**

Csutiné Schleer Erzsébet

### III. 2/5.2.2. FELSŐVÁROS és külterülete műemléki védett értékek ismertetése 53

Cím:	SÖRHÁZ TÉR			119.
Hivatalos név:	VÍZIMALOM			
HRSZ:	4255/7	GPS	47,200830°; 18,402873°	
Törzsszám:	9825	Védelem	műemlék (nyilvántartott)	
Azonosító:	15828	Bírság	III.	



Cím:	SÖRHÁZ TÉR			120.
Hivatalos név:	SERFŐZŐ			
HRSZ:	4255/8	GPS	47,200830°; 18,402873°	
Törzsszám:	9825	Védelem	műemlék (nyilvántartott)	
Azonosító:	15829	Bírság	III.	



Cím:	SÖRHÁZ TÉR			242.
Hivatalos név:	VÍZIMALOM ÉS SERFŐZŐ			
HRSZ:	4255/5,6,7,8	GPS	47,200830°; 18,402873°	
Törzsszám:	9713	Védelem	műemlék (nyilvántartott)	
Azonosító:	3892	Bírság	III.	



#### SÖRHÁZ TÉR 1. SÖRHÁZ ÉS SÖRHÁZI MALOM ÉPÜLETEGYÜTTESE

Az sörházi épületek nagy részén az ezredforduló éveiben nagyszabású felújítási munkálatokat végeztek, felsőoktatási intézmény céljára. Ennek során a még meglévő és a romos állapot miatt végzetes veszélyben lévő, középkori eredetű, a legkorábbi térképeken is feltüntetett, a királyi bazilika kőanyagát is tartalmazó, kiemelkedő ipartörténeti műemléki értékek megmentése érdekében nem történt beavatkozás, sőt látványos állagromlás következett be.

A Sörházhoz kapcsolódó teljes épületegyüttes műemléki besorolása részletes értékelés alapján felülvizsgálandó és újra értékelendő!



#### Megjegyzés:

A 2017-ben hivatalos Műemléki Jegyzékben és az OÉNY naprakészen lehívható fenti nyilvántartásában a Sörházi épületegyüttesre vonatkozó, feltüntetett helyrajzi számok, megnevezések és egyéb adatok feltehetően tévesek.

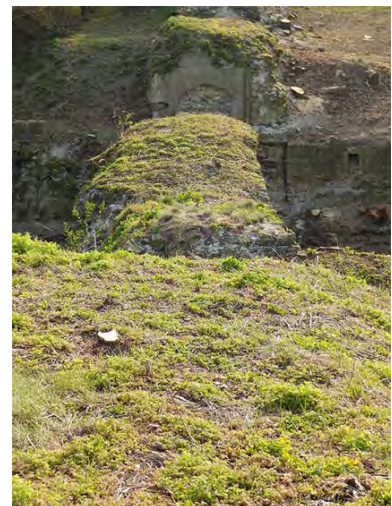
#### Fotók:

Csuti Anna

### III. 2/5.2.2. FELSŐVÁROS és külterülete műemléki védett értékek ismertetése 54

Cím:	KÓRAKÁS MAJOR (KÜLTERÜLET)			230.
Hivatalos név:	VÖLGYZÁRÓ GÁT MARADVÁNYAI			
HRSZ:	020108 020109/1, 2	GPS	47,248906°; 18,489273°	
Törzsszám:	1731	Védelem	műemlék	
Azonosító:	3799	Bírság	II.	
<b>Műemléki környezet:</b>	<b>108.</b>	HRSZ:	0170/1, 020106, 020110/1, 2, 3, 4, 5, 6, 7; 020111, 020112/3, 4, 5, 6, 7, 8, 9, 10, 11, 12, 13, 14, 15, 33, 34; 020116/2, 020118	
Azonosító:	21992			

A köztudatban pátkai gátként ismert régi duzzasztógát a Császár-víz két domb közötti völgyét zárta el. A legalább 170 m hosszú, 2–3 m magas, kváderkövekkel megerősített vastag kőfal keletkezési ideje bizonytalan. A gát közelében állt egykori, ismert római kori települések, az egyik közeli domboldalon 1874 és 1876 között részben feltárt 2. századi halomsíros temető és a létesítmény falazási technikája a római eredet mellett szól. A fal felületén látható javítások, ráfalazások alapján többször (esetleg a középkorban) átépítették. Egykorú leírások alapján a 19. századig használatban volt. A gátnak két vízáteresztő csatornája volt, amelyeknél zsilipekkel lehetett szabályozni a vízszintet. A többször megújított íves csatornaboltozat indítása ma is látható a Császár-víztől keletre. A patak feletti meredek, szakadékos völgyet átszelő gát falszövetét, a völgy nyugati oldalán betonnal erősítették meg. Az egyre romló állapotú, romkonzerválást igénylő kőgát keleti részét egy szakaszon, a Császár-víz völgyében húzódó vasútvonal építéskor, több méter magasságban elpusztították, a falmaradványok azonban jól láthatóan átnyúlnak a patak völgyét kelet felől lezáró erdős domb területére is. A terület ma magántulajdon.



Megjegyzés:

Fotók:

főkép: Csuti Gergely  
bélyegképek:  
<https://patka.hu/>

### III. 2/5.2.3. FELSŐVÁROS és külterülete műemléki védelemre javasolt értékei 55



**BERÉNYI ÚT, CSUTORA TEMETŐ**

HRSZ: 3242

**TEMETŐKÁPOLNA**

FV

1862-ben épült gazdagon díszített romantikus stílusban, 1863. április 6-án szentelték fel. Ybl Miklós édesapja sírjának közvetlen közelében áll és a halála után egy évvel készült el. Nagy a valószínűsége, hogy Ybl Miklós tervezte, korai munkásságában sorra a kápolna részleteiben visszaköszönnek korai munkásságának egyházi épületei és egyéb analógiák. Kutatások szerint ezekre az évekre tehető Ybl fehérvári építési tevékenysége, belvárosi házainak felépülése is. Feltétlen műemléki védelemre javasolt.



**MÁTYÁS KIRÁLY KÖRÚT SAROK**

HRSZ: 187

**VÁROSI STRANDFÜRDŐ ÉPÜLETEGYÜTTESE**

FV

A Városi Strandfürdő 1934-ben készült Mattyók Aladár tervei alapján, Molnár Tibor és Schmidl Ferenc építészek közreműködésével. A lekerekített tömegformálású, arányos homlokzatképzésű modern öltözőépületek egymás tükörképeiként fogják közre a medencéket. Magas színvonalon képviselik koruk építészetét. A keleti öltözőhöz kapcsolódik a félköríves árkádsoros bejárati folyosó és a sarokra elhelyezett karcsú, magas bejárati építmény, ami városképi élményt is jelent. Építészeti és várostörténeti értéke miatt műemléki védelemre javasolt.



**MÁTYÁS KIRÁLY KÖRÚT STRANDTERÜLET**

HRSZ: 187

**BORY JENŐ: HUSZÁR SZÜLETIK**

FV

A bronzszobor Bory Jenő egyik híres, közkedvelt alkotása, melynek eredeti gipszöntvénye a Bory-vár Százoszlopos udvarának árkádjai alatt látható. Először 1922-ben állították is a fővárosi Műcsarnokban. Az életnagyságú kompozíció a fehérvári strandon, az egyik az új vizes játszótér közelében áll. Egy másik példánya a fővárosi Szent János Kórház területén tekinthető meg, a II. világháború előtt a szülészet előtt állt. A gólyán lovagló kisgyermeket ábrázoló életnagyságú szobor Bory Jenő gazdag munkásságának egyik emblemikus alkotása, műemléki védelemre javasolt.



**MÁTYÁS KIRÁLY KÖRÚT**

HRSZ:

**PÁSZTOR JÁNOS: BALATONI SELLŐK**

FV

Pásztor János (1881 – 1945) a belvárosi I. világháborús emlékműnek is alkotója. A három kecses nőalak által körbefont hatat ábrázoló bronz szoborcsoportja 1990 óta a fehérvári uszoda melletti kis téren áll. A művész nőalakjai egészen kivételes értékei a magyar szobrászművészetnek, az alkotó életművében is külön fejezetet alkotnak. Pásztor János kétszer is bronzba öntötte ezt a formát. Az egyik 1934 óta Szegeden egy közterületi kompozíció része, másik darabja egykor Budapesten állt. Az 1930-ban készült mű a világháborús ostrom alatt megrongálódott, 1945-ben raktárba került. A fővárosi tanács Székesfehérvárnak ajándékozta a szobrot. A restaurálást és a hiányzó részek pótlását Nagy Benedek szobrászművész és társai végezték el. Pásztor János szobrászi munkásságának e jellegzetes alkotása műemléki védelemre javasolt.



### III. 2/5.3. FELSŐVÁROS és külterülete helyi védett építészeti örökségi értékek

Különös történetű a **Felsőváros**, Székesfehér északi városrésze. Középkori elődje, a Budai külváros, ami Evlia Cselebi török krónikás szerint kétezer házból állt és körben palánkkal védtek, a török idők végére szinte nyom nélkül elpusztult. A 18. század elején feléledő új településrész nem a régi helyén épült, hanem annak területét üresen hagyva, azt körbeépítve született meg. A hajdani külváros elnéptelenedett lenyomatából lett az új Felsővárosnak a hatalmas vásártere.

A mai városrész több különböző korú és karakterű önálló egységből áll, melyek különböző mértékben őriznek örökségi értéket.

Wüstinger József 1826-ban készült felmérésén telkekre lebontva rögzíti az akkori állapotot. Ezt összehasonlítva a maival, jól érzékelhető a megőrzött építési hagyomány és a változás is. Az ekkor kialakult, máig érintetlenül megmaradt településszerkezet a mai Felsőváros történelmi magjának tekinthető, nyugaton a Sár utcától a keleten haladó Kertalja utcáig településszerkezeti örökségi értéket képvisel.

Újabb korok alkotásai is hordoznak területi örökségi értéket. Ilyen a Varga-csatorna menti romantikus, kicsi szakasz, de értékes a III. Béla király tér egységes megjelenésű, keretes, jobbára szocreál beépítése is. Örökségi érték a Tompa Mihály utca és Hajnal utca közötti, valamint a „munkás-utcák” aprótelkes tisztviselő-, és munkásházainak együttese (Schmidl Ferenc), és az ONCSA-telep tervezett kislakásos sorházai is (Kotsis Iván). Bár a Tompa Mihály utcai szakaszon néhány ház szinte a felismerhetetlenségig átalakult, a belső utcákban, még nyugalom van, itt még elfogadott a hagyományos, egységes utcakép.

Az utcaképi örökséget elemezve szinte nincs már olyan utca, ahol ne ment volna végbe a két évszázad alatt a folyamatos változás, melyeknek legszembeötlőbb elemei az utóbbi 20-25 évben születtek. A Sár utca és a Kis-Kecskemét házsoraiban már az új házak túlsúlya érvényesül.

A Szent Vendel utca és a Malom utca a Felsőváros legszebb, hagyományörző utcái közé tartoznak, jobbára gondozott régi házakkal és illeszkedő újakkal. A Móri út forgalma már évek óta indukálja az épületek kereskedelmi célú, nemegyszer telephely jellegű átalakulását, ennek ellenére az épületek tömege ezt követve csak a belvároshoz közelebbi szakaszon nőtt meg, a külső útszakaszon megtartották a hagyományos földszintes, falusias jelleget. A Havranek József utca keleti oldala, akárcsak a Zámolyi út – a néhány újabb építésű házzal együtt is – az értékes hagyományok megőrzésén belül a természetes fejlődés harmóniáját tükrözik. Ezek utcaképi örökségi értéket képviselnek.

A 19. századi polgárosodással, a vásárállás fokozatos megszűnésével a belvároshoz közeli részek sorra elegáns városi arculatot kaptak. A helyére épült, értéket hordozó közintézmények, házsorok, ligetek egy része már az országos védelem eszközével védett.

A védelemre javasolt értékes épületek, épületegyüttesek is különböző korok igényes, színvonalas építészetét tükrözik, a ma már használaton kívüli elektromos elosztók még itt-ott felbukkanó jellegzetes típusasábjaitól a városi strand rendkívül elegáns, dekoratív, 86 évesen is modern épületegyütteséig (Mattyók Aladár, Molnár Tibor).

Egyik kortársa eredetileg hadtestparancsnokságnak épült, majd az ideiglenes szovjet használat után mára kultúrház lett belőle. Ezt a karriert futotta be a fehérvári gyökerű Hübner Tibor terve alapján 1937-ben megépült, impozáns tömegformálású háromszintes modern épület, a III. Béla király tér északnyugati sarokeleme.

Ám egy épület már 50 éves korában is képviselhet védelemre méltó örökségi értéket, mint a Schulz István tervezte egykori Úttörőház, ma a Szabadművelődés Háza, melynek nemcsak építészeti kvalitása, de tájba illeszkedése is példaértékű.

Igényes, korhű építészeti megfogalmazásuknak köszönhetően a felsővárosi óvodák, iskolák épületeinek jelentős része is méltó a helyi egyedi védelemre.

A városrész változatos történelme következtében az értékes épített öröksége is sokszínű. A bőséghez a megtartott hagyományos településszerkezeti elemek, utcaképek és egyedi építmények járulnak hozzá. Az egyházi emlékeken kívül a népi építészet maradványai,



### **III. 2/5.3. FELSŐVÁROS és külterülete helyi védett építészeti örökségi értékek**

a termékeny korszakokban sorra épült középületek, a háború előtti kiemelkedő színvonalú modern építészet, és a szocreál stílus képviselői is örökségi értéket jelentenek.

Felsőváros távoli, keleti csücskében, a nagyüzem hónaljában található egy szigetszerű kicsi szőlőterület, melyt már a legkorábbi térképeken is ábrázolnak. Az egykori pestispincék zsákutcájában bújjik meg két különleges, emeletes épület, hátuk mögött hatalmas pincével. A házak titkát eddig még nem sikerült megfejteni. Egy biztos, hogy országos hírű 19. századi építészek munkásságáról készült albumokban látni csak hasonlót. Volt az utcában több ilyen ház is, csak azokat az elmúlt évtizedekben gondosan körbehószigetelték és műanyag ablakokat kaptak. A két régi ház egyelőre még csak helyi védelemre javasolt, azután majd meglátjuk!

### III. 2/5.3.3. FELSŐVÁROS és külterülete helyi védelemre javasolt értékei

#### A. HELYI EGYEDI VÉDELEM:

##### ÉPÜLETEK

###### ÁNYOS PÁL UTCA 1.

HRSZ: 8/4

###### LAKÓHÁZ

A ciszterci rend számára készült az 1930-as évek végén, Kotsis Iván építész, egyetemi professzor tervei szerint, eredetileg a kor jellegzetes, visszafogottan igényes „római iskolás” stílusában. Az elegáns háromszintes lakóépület higgadságával később mintaként szolgált az 1948 és 1956 között a térre épített szocreál lakóházak tervezői számára. A közelmúltban történt homlokzatfelújítása során az eredeti architektúrát nem értékelték, idegen elemekkel díszítették fel. Mint a III. Béla tér keretes beépítésének karakterébe illeszkedő, annak délnyugati peremét jelentő épület, ebben az állapotában is képvisel örökségi értéket.

###### III. BÉLA KIRÁLY TÉR 1.

HRSZ: 5

###### MŰVELŐDÉS HÁZA, korábban BARÁTSÁG HÁZA

A modern háromszintes épület, a szabályos tér a tér északnyugati sarokeleme. 1937-ben épült Hadtestparancsnokságként, a fehérvári gyökerű Hübner Tibor terve alapján. A nagyvonalú, impozáns tömegformálású, L alakú épület eredetileg lapostetővel készült. Homlokzatának kiemelkedő értéke korának gyakran használt építészeti eszköze, a magas kőlabazat. A főbejárat kialakítása egyszerűségével és a köfelület játékával szép kompozíció. A belső kialakítása, csuklópontjában a lépcsőházzal, igényes térképzés. A II. világháború előtti modern építészet magas színvonalú megnyilvánulása, örökségi értéket képvisel.

###### BERÉNYI ÚT 14.

HRSZ: 3307

###### NÉPI LAKÓHÁZ

Egyike az elenyészően kevés megmaradt utcai ormfalás, nádtetős hosszúházaknak. A felsővárosi történelmi építési kultúra egyik legidősebb, tán utolsó képviselője. A ház kontúrja az 1826-os Wüstinger-féle felmérésen is beazonosítható. Építészettörténeti, helytörténeti örökségi érték. Megmentésére és lehetőség szerint közcélú hasznosítására (pl. tájház) csak a tulajdonosi érdekek figyelembe vétele mellett van esély.

###### CSITÁRY G. EMIL UTCA - III. BÉLA KIRÁLY TÉR

HRSZ: 2/5

###### LAKÓHÁZ

A III. Béla tér keretes beépítésének északi térfalán található a két utcára néző négyszintes lakóház, a korai modern- szocreál igényes, díszítő kedvű stílusában épült, amikor a házak falán az építészet még jóban volt a képzőművészettel. Maga az épület modern, eszköztelen hatású. A fölszíni nyílások felett végigfutó egyszerű szemöldökpárkány alatt az üvegezett főbejárat két oldalán egy-egy, a lábazatig leérő széles dombormű látható. Az alkotás a kor aktuális témáit, a munkás-, és a parasztcsalád pozitív kisugárzású életét ábrázolja. A képzőművészet a lépcsőházban is teret kap. Az épület a művészeti tartozékokkal jelentős örökségi értéket képvisel.

###### FÜRDŐ SOR 5.

HRSZ: 4390/1

###### A SZABADMŰVELŐDÉS HÁZA, egykori IFJÚSÁGI HÁZ

Az 1972-ben Schulz István építész (1934-2010) terve alapján megvalósult intézmény Székesfehérvár utóbbi fél-évszázadának legszebben telepített középülete. Az ötszintes, felfelé csökkenő alapterületű épület tudatosan kihasználja a vízpart kínálta lehetőségeket. Homlokzatképzésében a plasztikus felületű, körbefutó fehér mellvédsávok a meghatározók. A tömegformálást a félgömb alakú csillagvizsgáló koronázza. A csatlakozó épület az 1989-ben épült katonai középiskola, ma Tópart Művészeti Iskola, Kelemen Gábor terve alapján. Magasszínvonalú, tájformáló erejű építészeti megoldása örökségi értéket képvisel.

### III. 2/5.3.3. FELSŐVÁROS és külterülete helyi védelemre javasolt értékei

#### GUGÁSVÖLGYI UTCA 5.

HRSZ: 2812/4

##### NÍVÓDIJAS CSALÁDI HÁZ

A Pordán H. Ferenc (1933-2001), a 20. század második felének kiemelkedő székesfehérvári építésze volt. Családház építészetében ikonná vált a Gugásvölgyi utcai „lebegő” lakóépülete, az alkotó tehetségét, elmélyültségét, szerkezeti tudását hirdeti. Az 1978-ban tervezett ház építészeti megjelenése és belső téralkotása egyedi, merész, elegáns. Az építész 40 évvel ezelőtt, szuverén alkotóként, tervével nem az aktuális divatot követte, a ház a mai építészet mércéjével is modernként áll helyt. Az anyaghasználat harmóniája és az épület kiemelkedő minőségű kivitele mintaszerű. A ház 2007-ben méltán elnyerte a Székesfehérvár városa által alapított Építőipari Nívódíjat. Esetleges felújítása során architektúrájában és színezésében bárminemű változtatás kizártnak tekintendő! Magasszintű építészeti kvalitásai miatt a ház jelentős örökségi értéket képvisel.

#### HAVRANEK JÓZSEF UTCA 2.

HRSZ: 4090

##### FELSŐVÁROSI ÓVODA

Földszintes, eklektikus homlokzatú épület, 1886-ban épült. Helytörténeti és építészeti örökségi értéket képvisel.

#### HAVRANEK JÓZSEF UTCA 4.

HRSZ: 4089

##### EZREDÉVES ÁLTALÁNOS ISKOLA tantermi szárnya

Emeletes iskolaépület eklektikus homlokzattal, 1896-ban a millenniumi ünnepségekre készült el. Története során több ízben bővítették, legutóbbi felújítása 2010-ben történt. Helytörténeti és építészeti örökségi értéket képvisel.

#### HAVRANEK JÓZSEF UTCA 27.

HRSZ: 3824

##### FELSŐVÁROSI KÖZÖSSÉGI HÁZ

Közösségi célra átalakított és nagyteremmel bővített egykori polgári lakóház, 1913-ban épült zártosorú beépítéssel, gazdagon díszített szecessziós homlokzattal. Helytörténeti és építészeti örökségi értéket képvisel.

#### KERESZTTÖLTÉS ÚT

HRSZ: 4356/2

##### HÁRMASHIDI VÍZMŰ ÉPÜLETEI

A Hármashidi Vízművet 1964-ben helyezték üzembe, vízbázisa a Kincsesbánya környéki bauxitbányák. Az 1964-ben épült modern épületek iroda, laboratórium és technológiai helyiségeket tartalmaznak. Az eredeti állapotban megőrzött épületegyüttes különlegessége miatt épített örökségi értéket képvisel.

#### KOPPÁNY UTCA 2.

HRSZ: 3351

##### FELSŐVÁROSI ÁLTALÁNOS ISKOLA

Népiskola, 1927-ben épült. Átlós irányban telepített, U alakú tömeggel, historizáló homlokzattal, nyerstégla lizénák között vakolt mezőkkel, páros oszlopokon nyugvó impozáns főbejárattal. Tornaterem bővítmenye 2007-ben készült.

#### PALOTAI ÚT

HRSZ: 4502

##### egykori VÁMHÁZ EGYÜTTES

Emeletes, kontyolt magastetős épület, Fehérvár mára fennmaradt három vámházának egyike. Tervezője a Városi Mérnöki Hivatal építészei, a Schmidl Ferenc – Molnár Tibor kettős. Az 1930-as években a város kövezetvámszedési jogát állami kezdeményezésre megvonták, a vámsorompókat lebontották, a Palotai úti, frissen épült kis épület félretolt sorompóját csak a hatvanas években távolították el. Közélcélú hasznosítása javasolt. Jelentős építészeti és várostörténeti örökségi értéket képvisel.

### III. 2/5.3.3. FELSŐVÁROS és külterülete helyi védelemre javasolt értékei

#### PESTISPINCÉK UTCA 13.

HRSZ: 2780

##### egykori PRÉSHÁZ, NYARALÓ

A Pestispincék területe valójában a Felsőváros nyúlványának tekinthető. Története a 18. század elejétől követhető. Az 1709. és 1739. években pusztító pestisjárvány idején pincéi a fertőzötteknek szolgáltak karanténként. Az 1829. évi Wüstinger-féle összeírás a szőlőhegy részeként foglalkozik a területtel és ábrázolja a föld mélyébe hosszan nyúló pincéket is. A mai tulajdonosoktól kapott információ szerint ezek jelentős része ma is megvan. A telek az 1829-es Wüstinger-féle felmérés szerinti 6. számú földrészlettel azonosítható. Az előkert nagy mélységére is a térkép ad magyarázatot. Eszerint a villát a hajdani présház helyén vagy annak átalakításával emelték. Az utca felől kétszintes, a hátsókert irányából a terep jelentős emelkedése következtében földszintessé válik. Az épülettömeg és a részben oromfalas utcai homlokzat aszimmetrikus. Az alsó szint homlokzata nyerstégla burkolatú, a felső vakolt, téglakeretű. A vakolt felület és a beüvegezett verandaszerű sáv az épületnek könnyed eleganciát ad. A ház éke az emeleti mellvédsávban a ház teljes szélességében végigfutó téglarchitektúra, népies ízű, gazdag mintázattal. Az épület lakott, építészeti értékeit megőrizték. Utcai szemrevételezésre hozzáértéssel, szeretettel gondozott. Igen jelentős, unikális örökségi érték.

#### PESTISPINCÉK UTCA 16.

HRSZ: 2803/1

##### egykori PRÉSHÁZ, NYARALÓ

Az egykori – feltehetően régebbi présházból kialakított - nyaralóépület tömege és a részben oromfalas utcai homlokzata aszimmetrikus. A homlokzat vakolt felületű, klasszicista vakolati architektúrával. Korábban a ház ékét jelentették a gazdag mintázatú fűrészelt famunkák az oromfal deszkázatán és az eresztartó konzolokon. A zsalugáteres nyílászárókat megtartották. Különös értéket képvisel a pincedomb végén látható, a kupolás kiképzésű pincetér felett falazott szellőző építmény. Megőrizték a ház előtt az eredeti gránitapplít nagykockakő térburkolatot. Mivel a terep csak enyhe lejtésű, a hátsókertben a pince nem a terep alatt halad, hanem takarására egykor mesterséges dombot hoztak létre. Az épület lakott, eredeti építészeti értékeit a nemrégiben történt felújítás során is igyekeztek megőrizni. Az udvari melléképület egyik tartóoszlopa romantikus díszítésű öntöttvas szerkezet. További építészettörténeti kutatás eredménye függvényében műemléki védelemre is javasolható!

#### SZEKFŰ GYULA UTCA 4.

HRSZ: 11

##### II. RÁKÓCZI FERENC ÁLTALÁNOS ISKOLA

egykori Magyar Királyi Állami Gróf Klebelsberg Kunó Polgári Fiúiskola. Közepén kétemeletes, két oldalszárnyas iskolaépület, 1931-ben épült, Orth Ambrus terve alapján, az art deco szellemében - puritán vöröstégla architektúrával és a hármassablakok közt mives homlokzati növényi ornamentikával. Igényes, elegáns építészeti megoldása örökségi értéket képvisel.

#### SZEKFŰ GYULA UTCA 6.

HRSZ: 1/1

##### ARANY JÁNOS SPECIÁLIS SZAKISKOLA

egykori Téli Gazdasági iskola. Neobarokk iskolaépület 1928-ban épült Tscheuke Hermann terve szerint. Eredetileg U alakú épületegyüttes. Dekoratív kapuépítményei felett 1928-as évszám van. A háború alatt a város hadikórháza volt. Keleti tantermi bővítése 1995-ben készült. 2020-ban megtörtént az épület időszerű homlokzatfelújítása. Dekoratív, igényes építészeti megoldása örökségi értéket képvisel.

#### VIRÁG BENEDEK UTCA - SZEKFŰ GYULA UTCA SAROK

HRSZ: 3748

##### POLGÁRHÁZ

az ún. Jéhn-ház. A 19- 20. század fordulóján a korábbi falusias jellegű felsővárosi nagygazda-portákat a polgári átalakulás során kisvárosi karakterű épület váltotta fel. A városképben is fontos szerepet játszó sarokház ennek historikus elemekkel díszített építészeti korszaknak egyik szép, igényes megnyilvánulása, örökségi értéket képvisel.

### III. 2/5.3.3. FELSŐVÁROS és külterülete helyi védelemre javasolt értékei

#### KÖZTÉRI ALKOTÁSOK

##### KIRÁLYKÚT LAKÓTELEP - MIKSZÁTH KÁLMÁN UTCA

HRSZ: 3748

##### NONFIGURATÍV TÚZZOMÁNC KOMPOZÍCIÓ

Nagyméretű, dekoratív képzőművészeti alkotás Zalka István építész terve szerint készült, 1985-ben helyezték a tizszintes panelház Berényi útra néző bütfalán. Az épületen a közelmúltban elvégzett utólagos hőszigetelés és homlokzatfelújítás alkalmával a társasház gondoskodott az alkotás épségben történő visszahelyezéséről. Példaértékű megoldás a nagy falak monoton hatásának feloldására, szemben a méltatlan gigaplakátokkal. Művészi megformálású és városképjavító hatású, fontos örökségi érték.

##### TOMPA MIHÁLY UTCA

HRSZ: 3748

##### BORY JENŐ - SZENT GYÖRGY KÚT

A Tompa Mihály, hajdani Levente út és Kecskeméti utca sarkán, egy ligetes parkban áll Bory Jenő 1922-ben készült Szent György kútja, egy betonból készült, mozaikkal díszített szökőkút alkotás, mely eredetileg a Zichy ligetben állt. 1961-ben került a mai helyére. Eredeti példánya a Bory vár kertjében látható. Bár 1994-ben restaurálták, ismét megérett a felújításra. Az impozáns vonalú, szép alkotás méltóbb környezetet érdemelne, a közvetlenül mellé telepített buszmegálló modern építményével nem szerencsés párosítás. Bory Jenő forradalmi újtásként elismert műköszobrászatának egy magas művészi értékű darabjaként örökségi értéket képvisel.

#### ELEKTROMOS ELOSZTÓK

##### MÓRI ÚT – SZENT VENDEL U SAROK, ZÁMOLYI ÚTI KÖRFORGALOM, ZÁMOLYI ÚT

HRSZ:

##### LAKTANYÁK

Szabadonálló, sajátos tömegű, hasáb alakú közmű-építmények, 1925-ben épültek Schmann József típus-tervei szerint. A technika fejlődése következtében ma már használaton kívül vannak. A Móri úti különlegesen szép, igényes kialakítású magas kváderkő lábazatával, kovácsoltvas erkélykorlátjával, eredeti nyílászáróival. Megvizsgálandó közcélú hasznosításuk lehetősége. A város még fellelhető összes trafóházához hasonlóan ipartörténeti örökségi értéket képviselnek. Esetleges elbontásuk elfogadhatatlan.

#### ÚTMENTI KERESZTEK, KEGYHELYEK

Szent Vendel kegyhely, Móri út 3. hrsz: 4146.

Útmenti kereszt, Felsővárosi templom (műemlék) Móri út oldala

Útmenti kereszt, Felsővárosi templom (műemlék) Havranek József utcai oldala

Útmenti kereszt, Móri út 33. előtt, hrsz: 4050.

Útmenti kereszt, Móri út külterületi szakasz, ún. Horgászdűlő

Útmenti kereszt 1902., Pestispince u. 27. előkert

Egy meghatározó pontja a kis utcának a 27. számú ház utcai kerítése mögött felállított, egykori útmenti kereszt. A mai tulajdonos közlése szerint az ingatlan megvételekor a kereszt az udvaron állt igen rossz állapotban. Lábazati tömbjén az 1902-es évszámon kívül más felirat nem látható.

Legtöbbször egy-egy adományozó személyhez, vagy családhoz, illetve alkalomhoz köthető alkotások. A valóságos érzületű, hálaadó népi hagyomány helytörténeti szempontból is jelentős, fennmaradt örökségi értékei.

## III. 2/5.3.3. FELSŐVÁROS és külterülete helyi védelemre javasolt értékei

### B. HELYI TERÜLETI VÉDELEM:

#### SZENT SEBESTYÉN TÉR - keleti térfala

A felsővárosi templom előtt kialakult Szent Sebestyén teret alkotó térfalak már 2010 óta helyi területi védelem alatt álltak. A különösen értékes szakasz a Móri úton, a Felsővárosi Plébánia műemléki épületének közvetlen környezete, a SZÉPHŐ színháztól az Irányi Dániel utcáig húzódó, zárt sorúan beépített későbarokk, klasszicista házsor volt, földszintes és egyemeletes épületekkel. A korábbi hatástanulmány javasolta, hogy ezen épületek részletes művészettörténeti tudományos vizsgálata függvényében akár a műemléki védelem is kiterjeszthető. Azóta itt több földszintes épület elbontásra került, az új beépítésekkel a karakter is megváltozott. A további területi védelem a keleti térfalra szorítkozik. A Havranek utcai házsor karaktere a felsővárosi történelmi fejlődést tükrözi a szénakapus módos nagygazda-portáktól a kisvárosi jelleget hordozó polgárházakig, ami örökségi értéket képvisel.

#### MALOM UTCA - mindkét oldal a Tancháztól a Szent Vendel utcáig

A kétoldali zóldsávval, fasorral kísért, széles Malom utca az egykori Vásártér (ma Zichy-liget) északnyugati sarkától indult a középkori eredetű Gaja-parti vizimalom és az egykori Városmajor felé. Ma is a Felsőváros egyik fő szerkezeti elemének tekintendő, legszebb, hagyományörző utcái közé tartozik, jobbra gondozott régi házakkal és illeszkedő újakkal. A védelem célja a hagyományos jelleg és arculat megőrzése.

### III. BÉLA KIRÁLY TÉR

Az egykori Vásártér területén a Városi Mérnöki Hivatal rendezési terve alapján az 1930-as évek végén kezdődött az egykori Horthy Miklós, később Marx, ma III. Béla király tér kiépítése. A tér körül a házak szabályos téglalap alakú keretet képeznek. A nyugati térfalat képező korai beépítések az egykori Hadtestparancsnokság (Hübner Tibor 1937), és a ciszter rend számára épült bérház (Kotsis Iván 1939) A többi háromemeletes lakóház már 1948-56 között készült egységes megjelenésű, visszafogott szocreál stílusban. A kellemes arányú tér és a térfalat alkotó házsorok együttese örökségi értéket képvisel.

#### ONCSA TELEP - MUNKÁSLAKÁSOK

A Berényi út, Tompa Mihály utca, az egykori Marhacsapás és Izraelita temető közötti nagy területen az 1930-40-es években munkás-, és tisztviselő negyed épült, apró telkeken földszintes sorházakkal, a telektömb közepén parksávokkal, a középpontban üzlettel, gyermekgondozóval, kultúrházzal. Az ONCSA-telep (Országos Népi-, és Családvédelmi Alap) 1940-41-ben épült a Városi Mérnöki Hivatal közreműködésével, Schmidl Ferenc tervei alapján, elsősorban a Vadásztölténygyár munkásainak letelepítésére. Ennek egy jelentős szakaszán (Orgona – Szövetség – Hajnal utca) Kotsis Iván tervei szerint készült a sorháztelep, háromféle magastetős háztípus variációjából. Az összehatásában továbbra is egységes jelleggel megmaradt, a korszak építészeti sajátosságait tükröző beépítés. Örökségi értéket képvisel.

#### KISKECSKEMÉT

Már a legkorábbi, 18. századvégi térképeken is látható a lakóterületen kívül zárványként kialakuló kis falu, Kecskemét (Ketskemét, Kis-kecskemét), mely eredetileg 2 utcából (Kecskeméti utca, Vajdasor) állt. Később, a város terjeszkedésével olvadt egybe a Felsővárossal. Eredeti szerkezete, az aprótelkes, oldalhatáron álló beépítése, máig változatlan. A házak egy része már itt is lecserélődött, arculatukkal a mai igényeknek megfelelően. A terület megtartott szerkezete örökségi értéket képvisel.

### III. 2/5.3.3. FELSŐVÁROS és külterülete helyi védelemre javasolt értékei

#### FELSŐVÁROSI TEMETŐK

##### „MEGVÁLTÓ” SZEDRESKERTI TEMETŐ - PALOTAI ÚT

1795-ben nyitották a szemközti Hosszú temető telítettsége miatt, a kevésbé módos polgári-paraszti rétegek temetkezőhelye volt. Mészkö temetőkeresztjét a 18. század végén állították fel.

##### „ KÁLVÁRIA” SÖRPINCE TEMETŐ - FECSKEPART

1777-ben nyitották, a felsővárosiak temetője volt, nevét az 1885-ben épített Kálváriáról kapta. Kápolnája 19. század végi épület.

##### „FELTÁMADÁS” CSUTORA TEMETŐ - BERÉNYI ÚT

1777. után nyílt meg a városszélnek számító területen a városi tulajdonú temető. A 19. század első feléig főként a Felső-, és Viziváros betelepített német lakosságának temetkezőhelye volt, később a város egyik reprezentatív temetője lett. Kápolnája 1862-ben épült. A várostörténet szempontjából számos jelentős személy sírja e temetőben. Itt nyugszik Ybl Miklós édesapja és Bory Jenő és családja is.

A Nemzeti Emlékhely és Kegyeleti Bizottság 2008. május 15-i határozatával Bory Jenő sírját a Nemzeti Sírkert részévé nyilvánította. A síron a művész alkotása, a Töviskoszorús Krisztus áll.

##### IZRAELITA FELEKEZET TEMETŐJE - BERÉNYI ÚT

1841-ben nyitották az akkori város északkeleti szélén. Számos 19. századi és századfordulós, értékes historizáló és szecessziós siremlék, kripta őrzi az egykori zsidó családok (Deutsch, Gans, Wertheim) emlékét. Egy műkö oroszlánszobor az első világháború hősi halottainak emlékműve. A ravatalozó 20. század eleji épület.

Mind a négy temető rendkívüli történeti, helytörténeti és egyes siremlékeiben művészi értéket képvisel. Helyi területi védelmük feltétlenül javasolt.

### III. 2/6. FELSŐVÁROS és külterülete hatásvizsgálat

A vizsgált Felsőváros városrész és a hozzá tartozó, a Palotai út és a Bicskei út által közrefogott hatalmas külterületi rész is kialakulnak tekinthető, a településhálózati és a tájhasználati terén lényeges változást sem a Szerkezeti Terv, sem a Székesfehérvár egyes külterület és belterület – Helyi Építési Szabályzata (HÉSZ) és Szabályozási Terve nem tartalmaz.

A külterület nagy része továbbra is általános mezőgazdasági terület, szántó és gyepek besorolású, kevés erdővel.

A településszerkezet kialakulnak tekinthető, a lényegét érintő változások már korábban bekövetkeztek. A rendezési tervek alapján újabb változásra nem kell számítani. A feltárt épített örökség megőrzése a beépítési lehetőségek finomítását igényli, a meglévő értékek figyelembe vételével.

Olyan várható jelentős változásokról, melyek Felsőváros épített örökségi értékeit érintik, néhan veszélyeztetik, nincs információnk.



### III. 2/7. FELSŐVÁROS és külterülete értékvédelmi terv

A mai Felsőváros, de még a Wüstringer térképen ábrázolt 1826-os, szerényebb méretű, falusi külváros is, a 17-18. századtól kezdve ráépült az egykori középkori Budai külvárosra (civitas exterior), amely a török idők végére szinte teljesen megsemmisült.

A korai középkori városnak álló emlékei sajnos nem maradtak ránk, településszerkezetének fejlődése és építészeti karakterei a régészeti emlékek és a történeti források, szövegek, met-szetek, felmérések, térképek segítségével ismerhető meg, igen szerény mértékben. .

A mai Felsőváros településképe igen változatos. Falusias és kisvárosi utcaképet, modern vil-lasort és tízzintes panelházakat, műemléki templomot és tekintélyt parancsoló középüle-tek, csónakázótavat, rózsáskertet és részben tabuként kezelt laktanyaterületeket egyaránt tartalmaz.

A települési öszkép kérdése harminc évvel ezelőtt valójában eldőlt. Az 1826-os, mérnöki pontossággal, hitelesen ábrázolt „külvárosi” állapotához képest a fejlődést több nagy beavat-kozás, a hajdani nagy vásártér 1938-ra lezárult beépülése, a strandfürdő és a csónakázótó 1930-as évekbeli létesítése, a lakóövezet századforduló óta tartó keleti irányú terjeszkedése jelentette. A felsővárosi településképből is a legmarkánsabb új elem az 5-10 szintes panel-házak, lakótelepek „szigetszerű” megjelenése. Ezek, mint a fejlődés záróakkordja, sem a te-lepülésszerkezetben, vagy a látvány léptékében, sem a gerjesztett életformában nem szerves folytatásai a történelmi városfejlődési előzményeknek, hanem központi politikai beavatkozás drasztikus következményei.

A terület „beállt”, azóta nem várható olyan nagyszabású beavatkozás, ami a hagyományos településképet, mint örökséget különösebben veszélyeztetné. A területre tervezett, sűrű be-építésű és nagy forgalmat gerjesztő Campus is inkább a város egyik legfontosabb rekreációs zöldterületére – rózsáskert, csónakázótó – jelenthet lökészerűen nagy terhelést, örökségi értéket nem érint.

A történeti térbeli rendszerek is már kialakultnak tekinthetők. A rendezési tervekben jelzett csekély mértékű változási lehetőségek ezt nem befolyásolják, a közvetlenül szomszédos tör-ténelmi Belvárost sem érik ezzel kapcsolatos hatások.

- A műemléki védelemre javasolt hajdani vámházak, és elektromos elosztók különleges helytörténeti ill. ipartörténeti értéket képviselnek. Közcélú, lehetőleg kulturális, tu-risztikai hasznosításuk során olyan megoldásokra kell törekedni, amelyek elősegítik az örökségi értékek érvényesülését. A védetté nyilvánítás a felújításhoz és fenntartáshoz szükséges pályázati források elnyerését is segítheti.
- A helyi védelemre javasolt, lakossági tulajdonú területek esetében szemléletváltásra és széleskörű lakossági tájékoztatásra van szükség. A tulajdonosok a védelmet ne tehernek, csapásnak tekintsék, hanem segítségnek és rangnak. Eddig is a tulajdonos családi kötő-dése, hagyománytisztelete, jóízlése, anyagi lehetősége vagy éppen korlátja miatt maradt fent a régi ház. Csupán erre építeni azonban nem elég. Szembesülni kell az örökségi érték gazdagságával és tudatosítani kell a fejekben és a „szívekben” ennek jelentőségét.

Pályázatok, megfelelő adórendeletek, és egyéb ösztönzések, a tulajdonosok identitás tudatával párosulva, sok értéket megmenthetnek, és bemutatható közkinccsé tehetnek.

Önkormányzati pénzügyi ösztönző rendszer, pénzügyi alap, pályázati lehetőség és egyéb ösz-tönzés, vagy széleskörű felvilágosítás hiányában ma bizonytalan a helyzet.

Továbbra is készüljenek kiadványok a városrész értékeiről, hogy maguk az itt lakók is minél jobban megismerjék saját épített környezetük történetét, hogy tudatosabban vigyázzanak rá, illeszkedjenek hozzá. Minél több helytörténeti kiadványra, közreadott képes tanulmányra van szükség. Ennek kezdő lépését Sükösd Gézáne Schuller Erzsébet „Felsőváros jussa” című remek munkájával már megtette.

A Felsőváros azon szerencsés, Belváros közeli terület, ahol az 1930-40-es években tudato-san igényes városi beruházásokat, út, és közműépítéseket hajtottak végre, beemelve ezzel az

### III. 2/7. FELSŐVÁROS és külterülete értékvédelmi terv

érintett részeket a városközpont vérkeringésébe. Ma már ugyanilyen szerencsének minősül, hogy a 60-as 80-as évek központi irányítású – ugyancsak tudatos – várospolitikája viszont szinte a tilalomig visszaszorította a városrész fejlesztését. Ennek köszönhető, hogy nem jutott a Viziváros, vagy a Palotaváros örökség szempontjából szomorú sorsára.

A város olajozott működéséhez hozzátartozik az a társadalmi réteg és települési szövet, melyet családi gyökerei és évszázados hagyományai idekötnek. A hagyományos kisvárosi, nemegyszer falusias épített környezet tiszteletben tartásával biztosítani kell továbbra is ennek az életformának a fennmaradási lehetőségét, kiteljesedését, sőt megfelelő komplex intézkedésekkel szorgalmazni kell megtartásukat. A társadalmi és gazdasági fejlődésnek nem az legyen a fő mutatója, hogy ami eddig földszintes volt, az eztán emeletes legyen.

Amíg a lakótelepi életforma egy kényelmesnek látszó, valójában függő, kiszolgáltatott állapotot teremt, addig a mezővárosi hagyományok továbbélése nem csupán örökségvédelmi, hanem társadalmi érdek is. A mai Felsővárosban mindkettőre akad példa.

#### ÖSSZEFOGLALÁS

A városrész gazdag épített örökségének elemei a megmaradt hagyományos külvárosi településszerkezet, az ehhez tartozó kisvárosi utcaképek, a város történelmét is hordozó temetők, a hagyományt is éltető egyházi épületek, a 20. század elején épített tekintélyes városi közintézmények, az 1930–40-es évek modern építészetének, a háború utáni szocreál korszaknak, és az utóbbi félévszázad kiemelkedő színvonalú megnyilvánulásai.

Ezek megőrzése, az örökségi értékek akadálytalan érvényesülése és ebben a közegben új értékek létrehozása az egész Székesfehérvár érdeke.